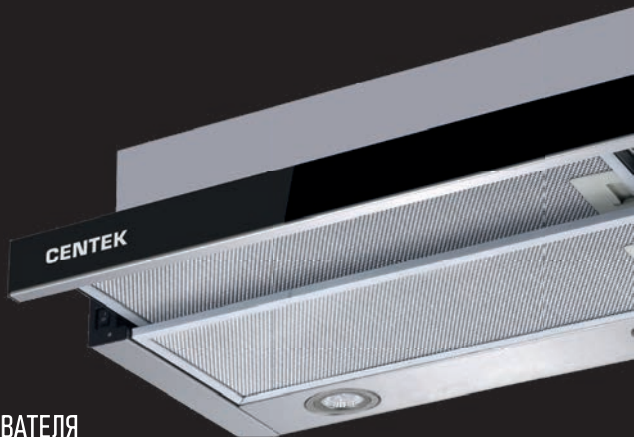


CEN TEK®

СТ-1841

ВЫТЯЖКА
СОРҒЫШ
RANGE HOOD
ՕՂԱՔԱՇԻՉԸ
АБА ЧЫГАРУУЧУ
ВИТЯЖКА

РУКОВОДСТВО ПОЛЬЗОВАТЕЛЯ
ҚОЛДАНУШЫ НҰСҚАУЛЫҒЫ
INSTRUCTION MANUAL
ՕԳՏԱԳՈՐԾՈՂԻ ՁԵՆՆԱՐԿԸ
КОЛДОНУУЧУН ЖЕТЕКЧИЛИГИ
КЕРІВНИЦТВО КОРИСТУВАЧА



Уважаемый потребитель!

Благодарим Вас за выбор продукции ТМ CENTEK. Мы гарантируем безупречное функционирование данного изделия при соблюдении правил его эксплуатации.

Пожалуйста, перед началом эксплуатации внимательно изучите данную инструкцию, которая содержит важную информацию о правильной и безопасной эксплуатации прибора. Позаботьтесь о сохранности данной инструкции. Изготовитель не несет ответственности в случае использования прибора не по прямому назначению и при несоблюдении правил и условий, указанных в настоящей инструкции, а также в случае попыток неквалифицированного ремонта прибора. Если Вы желаете передать прибор для использования другому лицу, пожалуйста, передавайте его вместе с настоящей инструкцией.

Вытяжка является бытовым прибором и не предназначена для использования в промышленных целях!

1. МЕРЫ БЕЗОПАСНОСТИ

Приобретенный Вами прибор соответствует всем официальным стандартам безопасности, применимым к электроприборам в Российской Федерации. Во избежание возникновения ситуаций, опасных для жизни и здоровья, а также преждевременного выхода прибора из строя необходимо строго соблюдать перечисленные ниже условия:

- Внимательно ознакомьтесь с данным руководством перед вводом прибора в эксплуатацию.
- Сохраняйте настоящее руководство.
- Убедитесь, что напряжение, указанное на приборе, соответствует напряжению в сети электропитания. Не используйте переходники во избежание возникновения пожара.
- Запрещается использовать принадлежности и запасные части других изготовителей. В случае использования таких деталей гарантия изготовителя аннулируется. Допускается замена ламп на лампы других производителей при условии, что установленные лампы не будут

отличаться типом, форм-фактором, габаритами и не будут превышать по мощности оригинальные лампы, установленные производителем.

- Запрещается использовать прибор при повреждении сетевого шнура, вилки и других частей прибора.
- При повреждении шнура питания его замену, во избежание опасности, должен производить изготовитель, сервисная служба или аналогичный квалифицированный персонал.
- Во время первого использования может появиться легкий неприятный запах (который исчезнет после нескольких использований), что объясняется возможным наличием остатков масел, других веществ на внутренних поверхностях.
- Прибор должен быть установлен так, чтобы его нижняя поверхность находилась на расстоянии минимум 65 см от нагревающей плоскости электроплечи или 75 см от нагревающей плоскости газовой печи.
- Будьте внимательны при одновременной работе вытяжки и горелки (очага). Вытяжка всасывает воздух вместе с кислородом, который нужен для процесса горения.
- Отрицательное давление в помещении не должно превышать 4Pa (4x10⁻⁵ bar). Для надежной и безопасной работы следует обеспечить вентиляцию помещения.
- Не проверяйте состояние фильтров при работающем приборе.
- Не прикасайтесь к лампе или прилегающим зонам во время работы системы освещения или сразу же после ее выключения.
- Во избежание перегрузки сети питания не используйте данный прибор одновременно с энергоемкими приборами.
- Прибор не предназначен для использования лицами (включая детей) с пониженными физическими, сенсорными или умственными способностями или при отсутствии у них жизненного опыта или знаний, если они не находятся под присмотром или не проинструктированы об использовании прибора лицом, ответственным за их безопасность. Дети должны находиться под присмотром для недопущения игры с прибором.
- При появлении дыма немедленно выключите прибор и отсоедините его от электрической сети.

- Запрещается готовить блюда на открытом пламени под прибором. Избегайте открытого пламени, так как оно повреждает фильтры и может привести к возгоранию. Не допускайте возникновения факельного пламени под прибором. Пламя горелок должно всегда быть закрыто посудой.
- Не используйте прибор на улице.
- Будьте осторожны! Поверхность прибора может нагреваться во время его работы.
- Если соединительная труба состоит из двух и более частей, то верхняя часть должна располагаться поверх нижней части. Не соединяйте вынос из прибора с каналом циркуляции горячего воздуха или с каналом, используемым для отвода дыма от устройств, работающих от иной энергии, кроме электрической.
- Перед тем как приступить к сборке прибора, для облегчения его монтажа отсоедините жиросушительный фильтр.
- Если на кабеле нет штепселя, установите штепсель, рассчитанный на работу с нагрузкой, указанной на таблице характеристик. Если прибор оснащен штепселем, то установите прибор таким образом, чтобы штепсель был доступен.
- В случае прямого подсоединения к электросети нужно разместить между прибором и сетью многополюсный выключатель с зазором контактов минимум 3 мм, рассчитанный на полную нагрузку и отвечающий действующим нормам.

2. ТЕХНИЧЕСКИЕ ХАРАКТЕРИСТИКИ

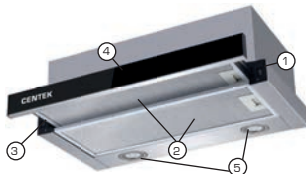
МОДЕЛЬ	СТ-1841-50	СТ-1841-60
Номинальное напряжение	220-240 В -50/60 Гц	
Кол-во двигателей	1	
Освещение	1,5 Вт x 2 шт.	
Кол-во фильтров для поглощения жира	2	

Кол-во скоростей	2	
Ширина (мм)	495	595
Глубина (мм)	282	
Высота (мм)	200	
Диаметр воздухоотвода (мм)	150	
Производительность (м³/ч)	600	
Потребляемая мощность двигателя (Вт)	65	
Суммарная потребляемая мощность (Вт)	68	
Вес нетто (кг)	5	6
Режим работы	отвод воздуха	
Класс энергозащиты	I	
Уровень шума	1 скорость - 42 дБ 2 скорость - 52 дБ	

3. КОМПЛЕКТНОСТЬ И ОПИСАНИЕ ПРИБОРА

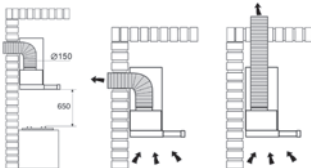
- Вытяжка - 1 шт.
- Антижировый алюминиевый фильтр - 2 шт.
- Лампа - 2 шт.
- Пластиковый анкер - 6 шт.
- Саморез для крепления на стену - 6 шт.
- Лепесток обратного клапана - 2 шт.
- Руководство пользователя - 1 шт.

1. Переключатель скорости работы
2. Антижировые алюминиевые фильтры
3. Включение подсветки
4. Выдвижная панель
5. Окно подсветки



К прибору прилагаются пластиковые лепестки воздушного клапана. Они устанавливаются в пазы воздуховода на изделие в последний момент по завершению монтажа.

4. ПОРЯДОК РАБОТЫ



Перед установкой вытяжки убедитесь, что:

- расстояние от нижней поверхности вытяжки не менее 65 см от нагревающей плоскости электропечи или 75 см от нагревающей плоскости газовой печи;
- длины электрошнура достаточно для подключения вытяжки к сети;
- ничто не повредит электрошнур в процессе дальнейшей эксплуатации;
- есть возможность оборудования воздухоотвода.

Перед тем как приступить к сборке прибора, для облегче-

ния его монтажа отсоедините жироулавливающий фильтр. Вытяжка осуществляет отвод дыма в атмосферу через наружную стену здания или через существующую вентиляционную шахту. С этой целью необходимо приобрести раздвижную невозгораемую дымоходную трубу, соответствующую действующим нормативам, и соединить ее с фланцем. Вытяжка может быть смонтирована несколькими способами.

МОНТАЖ НА СТЕНУ

рис. 1

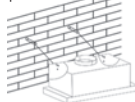


рис. 2



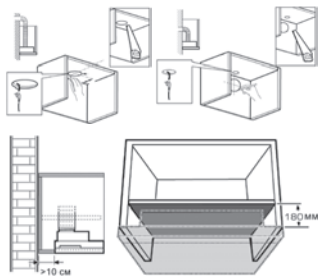
Заметьте расстояние на стене для монтажа вытяжки. Высверлите два отверстия диаметром 8 мм, как показано на рисунке 1. Следует удостовериться, что анкера и шурупы, входящие в комплект поставки, подходят для того типа стены, на которую будет смонтирована вытяжка. Установите анкера, закрутите шурупы. Снимите с вытяжки защитную пленку, затем установите вытяжку на шурупы.

На задней панели вытяжки предусмотрены 2 отверстия диаметром 6 мм. Зафиксируйте вытяжку на стене защитными винтами, используя эти отверстия. Установите сверху вытяжки фланец.

МОНТАЖ ПОД НАВЕСНОЙ ШКАФ

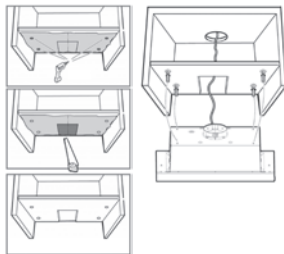
ВНИМАНИЕ! Воздухоходное отверстие необходимо высверлить в нижней части шкафа. Второе отверстие может быть как в верхней части шкафа, так и в его задней стенке, в зависимости от того, как вы запланировали воздухоотведение. Для отведения воздуха вы также можете использовать любые доступные типы трубы, как жесткой конструкции, так и мягкой.

Заметьте расстояние на дне шкафа для монтажа вытяжки. Высверлите четыре отверстия диаметром 6 мм, как показано на рисунке 2. Установите на вытяжку фланец. Снимите с вытяжки защитную пленку, затем привинтите вытяжку к шкафу.



МОНТАЖ ВНУТРЬ НАВЕСНОГО ШКАФА

ВНИМАНИЕ! Воздуховодное отверстие необходимо высверлить в полке шкафа. Второе отверстие может быть как в верхней части шкафа, так и в его задней стенке, в зависимости от того, как вы запланировали воздухоотведение. Для отведения воздуха вы также можете использовать любые доступные типы трубы, как жесткой конструкции, так и мягкой. Используйте монтажный шаблон для того, чтобы точно вырезать отверстия в полке для самой вытяжки, воздуховода, шнура питания. При таком типе монтажа вытяжка прикручивается точно так же, как при монтаже под шкаф с той разницей, что винты прикручиваются не ко дну шкафа, а к внутренней полке. Замерьте расстояние в полке шкафа для монтажа вытяжки. Обратите внимание, что задняя стенка вытяжки ни в коем случае не должна касаться внутренней стенки шкафа. Расстояние от задней стенки вытяжки до стенки шкафа должно быть по крайней мере 10 см. Высверлите четыре отверстия диаметром 6 мм в полке шкафа. Установите сверху вытяжки лепестки воздуховодного клапана. Снимите с вытяжки защитную пленку, затем привинтите вытяжку к шкафу. Также допускается монтаж вытяжки на боковые полочки, но такой тип монтажа потребует вмешательства специалистов по сбору мебели и приобретения монтажных материалов.



5. УХОД ЗА ПРИБОРОМ

Отсоедините шнур электропитания от сети и дайте двигателю охладиться. Снимите антижировые алюминиевые фильтры. Промойте их в теплой мыльной воде, затем высушите и установите в вытяжку. Эту процедуру следует проводить не реже одного раза в месяц. Загрязненный жиром фильтр это:

- Риск пожара. Налипшее на фильтр масло пожароопасно и может вызвать возгорание.
- Снижение эффективности воздухоотведения.
- Риск выхода прибора из строя. Загрязненные фильтры не дают достаточную воздухопроводность, что может вызвать перегрузку двигателя.

Регулярно мойте вытяжку, удаляя все остатки пищи, жира и другие загрязнения. Внешнюю поверхность протирайте только влажной мягкой тканью с добавлением моющего средства.

Хранение и эксплуатацию вытяжки производить в сухих отапливаемых помещениях при температуре не ниже +5 °С и относительной влажности воздуха не более 80%.

Транспортировку изделия производить в соответствии с маркировкой, указанной на упаковке. После транспортировки вытяжки в условиях пониженной температуры использовать прибор разрешается только по истечении двух часов его нахождения в теплом помещении. Приносим свои извинения, если комплект поставки, габариты, описание, технические характеристики, внешний вид или цвет товара оказались неточными. Производитель оставляет за собой право изменить эти параметры без предварительного уведомления,

вследствие чего на момент приобретения конкретного товара они могут отличаться от указанных ранее.

6. ВОЗМОЖНЫЕ НЕПОЛАДКИ И СПОСОБЫ ИХ УСТРАНЕНИЯ

Прежде чем обратиться в сервисный центр, проверьте следующее:

- Убедитесь, что вытяжка подключена к сети. Проверьте напряжение в сети. Наружным осмотром проверьте целостность элементов электропроводной цепи, в случае неисправности любого элемента обратитесь в сервисную службу.
- Ремонт должен производиться только квалифицированным персоналом сервисных центров!

Если у вас перегорела лампа, ее можно заменить самостоятельно. Для этого выполните следующие действия:

1. Выключите прибор и отсоедините его от сети.
2. Снимите крышку лампы, открутив 2 винта.
3. Извлеките лампу.
4. Замените лампу на новую с цоколем того же стандарта.
5. Соберите все в обратную последовательности.

7. ЗАЩИТА ОКРУЖАЮЩЕЙ СРЕДЫ, УТИЛИЗАЦИЯ ПРИБОРА ЗАЩИТА ОКРУЖАЮЩЕЙ СРЕДЫ

Упаковка, сам прибор сделаны из материалов, которые могут быть использованы повторно. По возможности при утилизации выбрасывайте их в контейнер, предназначенный для повторно используемых материалов.

УТИЛИЗАЦИЯ ПРИБОРА

Прибор по окончании срока службы может быть утилизирован отдельно от обычного бытового мусора. Его можно сдать в специальный пункт приема электронных приборов и электроприборов на переработку. Материалы перерабатываются в соответствии с их классификацией. Сдав этот прибор по окончании его срока службы на переработку, вы внесете большой вклад в защиту окружающей среды. Список пунктов приема электронных приборов и электроприборов на переработку вы можете получить в муниципальных органах государственной власти.

8. ИНФОРМАЦИЯ О СЕРТИФИКАЦИИ, ГАРАНТИЙНЫЕ ОБЯЗАТЕЛЬСТВА

Товар сертифицирован в соответствии с законом «О защите прав потребителей». Этот прибор соответствует всем официальным национальным стандартам безопасности, применимым к электроприборам в Российской Федерации. Установленный производителем в порядке п. 2 ст. 5 Федерального закона РФ «О защите прав потребителей» срок службы для данного изделия составляет 8 лет с даты реализации конечному потребителю при условии, что изделие используется в строгом соответствии с настоящей инструкцией по эксплуатации и применимыми техническими стандартами. По окончании срока службы обратитесь в ближайший авторизованный сервисный центр для получения рекомендаций по дальнейшей эксплуатации прибора. Дата производства изделия указана в серийном номере (2 и 3 знаки – год, 4 и 5 знаки – месяц производства). Гарантийное и послегарантийное обслуживание осуществляется генеральным сервисным центром ООО «Ларина-Сервис», г. Краснодар. Тел.: +7 (861) 991-05-42. Адрес организации, уполномоченной на принятие претензий от покупателей и производящей ремонт и техническое обслуживание товара, указан на сайте <https://centek.ru/servis>. Название организации, принимающей претензии в Казахстане: TOO «Moneytor», г. Нур-Султан, ул. Жанибека Тархана, д. 9, крыльцо 5. Тел.: +7 (707) 858-65-29, +7 (701) 340-09-57.

Продукция имеет сертификацию соответствия:
№ ЕАЭС RU С-СМ.ВЕ02.В.03401/21 от 26.01.2021 г.



9. ИНФОРМАЦИЯ О ПРОИЗВОДИТЕЛЕ, ИМПОРТЕРЕ

Импортер: ИП Асруман К.Ш. Адрес: Россия, 350912, г. Краснодар, пгт. Пашковский, ул. Атамана Лысенко, 23. Тел.: +7 (861) 2-600-900.

УВАЖАЕМЫЙ ПОТРЕБИТЕЛЬ!

Срок гарантии на все приборы 36 месяцев с даты реализации конечному потребителю. Данным гарантийным талоном производитель подтверждает исправность данного прибора и берет на себя обязательство по бесплатному устранению всех неисправностей, возникших по вине производителя.

УСЛОВИЯ ГАРАНТИЙНОГО ОБСЛУЖИВАНИЯ

1. Гарантия действует при соблюдении следующих условий оформления:

– Правильное и четкое заполнение оригинального гарантийного талона изготовителя с указанием наименования модели, ее серийного номера, даты продажи, при наличии печати фирмы-продавца и подписи представителя фирмы-продавца в гарантийном талоне, печатей на каждом отрывном купоне, подписи покупателя.

Производитель оставляет за собой право на отказ в гарантийном обслуживании в случае непредоставления вышеуказанных документов, или если информация в них будет неполной, неразборчивой, противоречивой.

2. Гарантия действует при соблюдении следующих условий эксплуатации:

- использование прибора в строгом соответствии с инструкцией по эксплуатации;
 - соблюдение правил и требований безопасности.
3. Гарантия не включает в себя периодическое обслуживание, чистку, установку, настройку прибора на дому у владельца.
4. Случаи, на которые гарантия не распространяется:
- механические повреждения;
 - естественный износ прибора;
 - несоблюдение условий эксплуатации или ошибочные действия владельца;
 - неправильная установка, транспортировка;
 - стихийные бедствия (молиния, пожар, наводнение и т. п.), а также другие причины, находящиеся вне контроля продавца и изготовителя;
 - попадание внутрь прибора посторонних предметов, жидкостей, насекомых;
 - ремонт или внесение конструктивных изменений неуполномоченными лицами;
 - использование прибора в профессиональных целях (на-

грузка превышает уровень бытового применения), подключение прибора к питающим телекоммуникационным и кабельным сетям, не соответствующим Государственным техническим стандартам;

- выход из строя перечисленных ниже принадлежностей изделия, если их замена предусмотрена конструкцией и не связана с разборкой изделия:
 - а) пульта дистанционного управления, аккумуляторные батареи, элементы питания (батарейки), внешние блоки питания и зарядные устройства;
 - б) расходные материалы и аксессуары (упаковка, чехлы, ремни, сумки, сетки, ножи, колбы, тарелки, подставки, решетки, вертелы, шланги, трубки, щетки, насадки, пылесборники, фильтры, поглотители запаха);
 - для приборов, работающих от батареек, – работа с неподходящими или истощенными батарейками;
 - для приборов, работающих от аккумуляторов, – любые повреждения, вызванные нарушениями правил зарядки и подзарядки аккумуляторов.
5. Настоящая гарантия предоставляется изготовителем в дополнение к правам потребителя, установленным действующим законодательством, и ни в коей мере не ограничивает их.
6. Производитель не несет ответственности за возможный вред, прямо или косвенно нанесенный продукцией ТМ Centek людям, домашним животным, имуществу потребителя и (или) иных третьих лиц в случае, если это произошло в результате несоблюдения правил и условий эксплуатации, установки изделия; умысленных и (или) неосторожных действий (бездействий) потребителя и (или) иных третьих лиц, действия обстоятельств непреодолимой силы.
7. При обращении в сервисный центр прием изделия предоставляется только в чистом виде (на приборе не должно быть остатков продуктов питания, пыли и других загрязнений).

Производитель оставляет за собой право изменять дизайн и характеристики прибора без предварительного уведомления.

Құрметті тұтынушы!

Дайындаушы аспапты тікелей мақсаты бойынша пайдаланған жағдайда және осы нұсқаулықта көрсетілген ережелер мен шарттар сақталмаған жағдайда, сондай-ақ аспапты білікті емес жөндеуге әрекет жасаған жағдайда жауапты болмайды. Егер сіз құралды пайдалану үшін басқа тұлғаға тапсырғыңыз келсе, оны осы нұсқаулықпен бірге жіберіңіз.

Сорғыш тұрмыстық құрал болып табылады және өнер-кәсіптің мақсаттарда пайдалануға арналмаған!

1. ҚАУІПСІЗДІК ШАРАЛАРЫ

Сіз сатып алған құрылғы Ресей Федерациясындағы электр құрылғыларына қолданылатын барлық ресми қауіпсіздік стандарттарына сәйкес келеді. Өмір мен денсаулыққа қауіпті жағдайлардың пайда болуын, сондай-ақ құрылғының мерзімінен бұрын істен шығуын болдырмау үшін төменде көрсетілген шарттарды қатаң сақтау қажет:

- Аспапты пайдалануға енгізер алдында осы нұсқаулықпен мұқият танысыңыз.
- Нағыз нұсқаулықты сақтаңыз.
- Құрылғыдағы кернеу қуат желісіндегі кернеуге сәйкес келетініне көз жеткізіңіз. Пайдаланбаңыз өткізгіштер болдырмау үшін өрт пайда болған.
- Басқа дайындаушылардың керек-жарақтары мен қосалқы бөлшектерін пайдалануға тыйым салынады. Мұндай бөлшектерді пайдаланған жағдайда дайындаушының көпіндігі жойылады. Шамдарды басқа өндірушілердің шамдарына ауыстыруға рұқсат етіледі, егер орнатылған шамдар типінде, форма факторында, өлшемдерінде ерекшеленбесе және өндіруші орнатқан түпнұсқа шамдардың қуатынан аспаса.
- Желілік шнур, айыр және аспаптық басқа да бөліктері бүлінген кезде аспапты пайдалануға тыйым салынады.
- Қуат сымы зақымданған жағдайда оны қауіпті болдырмау үшін ауыстыру керек. дайындаушы, сервистік қызмет немесе ұқсас білікті персонал.

- Алғашқы пайдалану кезінде аздап жағымсыз иіс пайда болуы мүмкін (ол бірнеше рет қолданғаннан кейін жоғалады), бұл ішкі беттерде май қалдықтарының, басқа заттардың болуы мүмкін.
- Құрылғы оның төменгі беті электр пешінің қыздыру жазықтығынан кемінде 65 см немесе газ пешінің қыздыру жазықтығынан 75 см қашықтықта болатындай етіп орнатылуы керек.
- Сорғыш пен қыздырғыш (пеш) бір уақытта жұмыс істеген кезде абай болыңыз. Сорғыш ауаны оттегімен бірге сіңіреді, ол жану процесіне қажет.
- Бөлмедегі теріс қысым 4ра (4x10-5 bar) аспауы керек. Сенімді және қауіпсіз жұмыс істеу үшін бөлменің желдетілуін қамтамасыз ету керек.
- Құрылғы жұмыс істеп тұрған кезде сүзгілердің күйін тексермеңіз.
- Жарықтандыру жүйесі жұмыс істеп тұрған кезде немесе оны өшіргеннен кейін бірден шамға немесе оған жақын жерлерге тигізбеңіз.
- Болдырмау үшін шамадан тыс қоректендіру желісін қолданбаңыз бұл аспап. энергияны көп қажет ететін аспаптармен бір мезгілде.
- Аспап физикалық, сезімдік немесе ақыл-ой қабілеттері төмен адамдардың (балаларды қоса алғанда) немесе оларда өмірлік тәжірибесі немесе білімі болмаған кезде, егер олар бақылауда болмаса немесе олардың қауіпсіздігіне жауапты адамның аспапты пайдалануы туралы нұсқау берілмеген болса, пайдалануға арналмаған. Құрылғымен ойнауға жол бермеу үшін балалар бақылауда болуы керек.
- Түтін пайда болған кезде аспапты дереу өшіріп, оны электр желісінен ажыратыңыз.
- Аспапты ашық жалынмен дайындауға тыйым салынады. Ашық жалыннан аулақ болыңыз, өйткені ол сүзгілерді зақымдауы мүмкін және өртке әкелуі мүмкін. Құрылғы астында алау жалынының пайда болуына жол бермеңіз. Қыздырғыштардың жалыны әрқашан ыдыс-аяқпен жабылуы керек.
- Сыртта құрылғыны пайдаланбаңыз.
- Сақ болыңыз! Құрылғының беті жұмыс кезінде қызуы мүмкін.

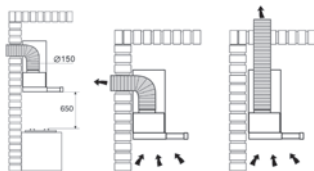
- Егер байланыстырушы құбыр екі немесе одан да көп бөліктен тұрса, онда жоғарғы бөлік төменгі бөліктің үстінде орналасуы керек. Аспаптан шыққан шығарындыны ыстық ауа айналымы арнасына немесе электр энергиясынан басқа, жұмыс істейтін құрылғылардан түтін шығару үшін пайдаланылатын арнаға қоспаңыз.
- Құрылғыны құрастыруды бастамас бұрын, оны орнатуды жеңілдету үшін май ұстағыш сүзгіні ажыратыңыз.
- Егер кабельде штепсель болмаса, сипаттама кестесінде көрсетілген жүктемемен жұмыс істеуге арналған штепсельді орнатыңыз. Егер құрылғы штепсельмен жабдықталған болса, онда құрылғыны штепсель қол жетімді болатындай етіп орнатыңыз.
- Электр желісіне тікелей қосылған жағдайда құрылғы мен желі арасында қажетті жүктемеге есептелген және қолданыстағы стандарттарға сәйкес келетін кемінде 3 м байланыс саңылауы бар көп полюсті қосқышты орналастыру керек.

2. ТЕХНИКАЛЫҚ СИПАТТАМАЛАРЫ

МОДЕЛІ	СТ-1841-50	СТ-1841-60
Номиналды Кернеуі	220-240 В -50/60 Гц	
Қозғалтқыштар саны	1	
Жарықтандыру	1,5 Вт x 2 дана	
Майды сіңіруге арналған сүзгілер саны	2	
Жылдамдық саны	2	
Ені (мм)	495	595
Тереңдігі (мм)	282	

Биіктігі (мм)	200	
Ауа ағынының диаметрі (мм)	150	
Өнімділік (м³/сағ)	600	
Қозғалтқыштың қуатын тұтыну (Вт)	65	
Жалпы тұтынылатын қуат (Вт)	68	
Таза салмағы (кг)	5	6
Жұмыс тәртібі	ауаны шығару	
Энергияны қорғау класы	I	
Шу деңгейі	1 жылдамдық - 42 дБ 2 жылдамдық - 52 дБ	

4. ЖҰМЫС ТӘРТІБІ



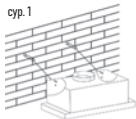
Сорғышты орнатпас бұрын мынаны тексеріңіз:

- сорғыштың төменгі бетінен электр пешінің қыздыру жазықтығынан кемінде 65 см немесе газ пешінің қыздыру жазықтығынан 75 см қашықтығын;
- сорғышты желіге қосу үшін электр сымның ұзындығы жеткілікті;
- бұдан әрі пайдалану процесінде электр сымна ештеңе зиян тигізбейді;
- құбырды жабдықтау мүмкіндігі бар.

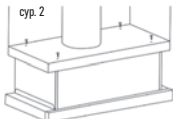
Құрылғыны құрастыруды бастамас бұрын, оны орнатуды жеңілдету үшін май ұстағыш сүзгіні ажыратыңыз. Сорғыш ғимараттың сыртқы қабырғасы немесе қолданыстағы желдету білігі арқылы атмосфераға түтін шығарады. Осы мақсатта қолданыстағы стандарттарға сәйкес келетін жылжымалы, жайбайтын мұржаны сатып алып, оны фланецпен жалғау қажет. Сорғышты бірнеше жолмен орнатуға болады.

ҚАБЫРҒАҒА ОРНАТУ

сур. 1



сур. 2

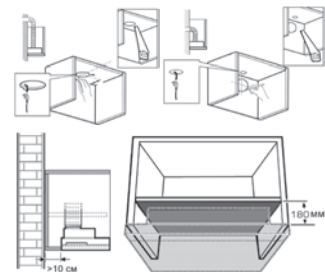


Сорғышты орнату үшін қабырғадағы қашықтықты өлшеңіз. 1-суретте көрсетілгендей диаметрі 8 мм екі тесік бұрғылаңыз. Керек екендігіне көз жеткізу анкера және бұранда

жеткізу жиынтығына кіретін, үшін жарамды басқа типті қабырғалар, ол болады, монтаждалуы созу. Якорь орна-тыңыз, бұрандаларды бұраңыз. Сорғыштан қорғаныс қа-бығын алыңыз, содан кейін сорғышты бұрандаларға орна-тыңыз. Сорғыштың артқы жағында диаметрі 6 мм болатын 2 тесік бар. сорғышты қабырғаға осы тесіктерді пайдала-нып қорғаныс бұрандаларымен бекітіңіз. Сорғыштың үсті-не ауа өткізгіш клапанның жапырақшаларын орнатыңыз.

ҚАБЫРҒА ШКАФЫНЫҢ АСТЫНА ОРНАТУ

НАЗАР! Түтікті шафтың төменгі жағында бұрғылау керек. Екінші тесік шафтың жоғарғы жағында да, артқы қабырғасында да болуы мүмкін, бұл сіздің ауа ағынын қалай жоспарлағаныңызға байланысты. Ауаны шығару үшін Сіз кез-келген қол жетімді құбыр түрлерін қолдана аласыз, олар қатты және жұмсақ. Сорғышты орнату үшін шафтың түбіндегі қашықтықты өлшеңіз. 2-суретте көрсетілгендей диаметрі 6 мм төрт тесік бұрғылаңыз. Сорғыштың үстіне ауа өткізгіш клапанның жапырақшаларын орнатыңыз. Сорғыштан қорғаныс қабығын алыңыз, содан кейін со-рғышты шкафқа бұраңыз.



3. ЖИНАҚЫЛЫҚ ЖӘНЕ АСПАПТЫҢ

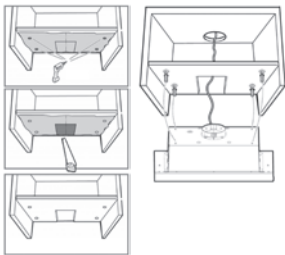
- Сөзу - 1 дана
- Майға қарсы алюминий сүзгісі - 2 дана
- Шам - 1 дана
- Пластикалық якорь - 6 дана
- Қабырғаға бекітуге арналған бұрандалар - 6 дана
- Тексеру клапанының жапырақшасы - 2 дана
- Пайдаланушы нұсқаулығы - 1 дана

1. Жұмыс жылдамдығын қосқыш
2. Майға қарсы алюминий сүзгілері
3. Жарықты қосу
4. Жылжымалы панель
5. Жарықтандыру терезесі

Құрылғыға ауа өткізгіш клапанның пластикалық жапырақшалары қосылады. Олар орнату аяқталғаннан кейін соңғы сатте өнімге арналған түтіктің ойықтарына орна-тылады.

ШКАФТЫҢ ІШІНЕ ОРНАТУ

НАЗАР! Түтіктің саңылауы шкафтың сәресінде бұрғылануы керек. Екінші тесік шкафтың жоғарғы жағында да, артқы қабырғасында да болуы мүмкін, бұл сіздің ауа ағынын қалай жоспарлағаныңызға байланысты. Ауаны шығару үшін Сіз кез-келген қол жетімді құбыр түрлерін қолдана аласыз, олар қатты және жұмсақ. Сорғыштың өзі, түтік, қуат сымы үшін сәредегі тесіктерді дәл кесу үшін монтаж шаблонын пайдаланыңыз. Орнатудың бұл түрінен сорғыш шкафтың астына орнатқан кезде бұрандалар шкафтың түбіне емес, ішкі сөреге бұралатындай етіп бұралған. Сорғышты орнату үшін шкафтың сәресіндегі қашықтықты өлшеңіз. Сорғыштың артқы қабырғасы ешбір жағдайда шкафтың ішкі қабырғасына тиіп кетпеуі керек екенін ескеріңіз. Сорғыштың артқы қабырғасынан шкафтың қабырғасына дейінгі қашықтық кемінде 10 см болуы керек. Шкаф сәресінде диаметр 6 мм болатын төрт тесік бұрғылаңыз. Сорғыштың үстіне ауа өткізгіш клапанның жапырақшаларын орнатыңыз. Сорғыштан қорғаныс қабығын алыңыз, содан кейін сорғышты шкафқа бұраңыз. Сорғышты бүйірлік жүгірушілерге орнатуға да рұқсат етіледі, бірақ орнатудың бұл түрі жиіаз жинау және монтаж материалдарын сатып алу бойынша мамандардың араласуын қажет етеді.



5. ҚҰРЫЛҒЫНЫ КҮТУ

Ажыратыңыз да, бау электр қорегі желісінен беріңіз қозғалтқышқа охладитесь.

Майға қарсы алюминий сүзгілерін алыңыз. Оларды жылы сабынды сумен шайыңыз, содан кейін құрғатыңыз және сорғышқа салыңыз. Бұл процедура айына кемінде бір рет жүргізілуі керек. Маймен ластанған сүзгі:

– Тәуекел ерт. Сүзгіге жабысқан май өрт қаупіті және өрт тудыруы мүмкін.

– Ауа шығару тиімділігінің төмендеуі.

– Құрылғының істен шығу қаупі. Ластанған сүзгілер жеткілікті ауа өткізгіштігін қамтамасыз етпейді, бұл қозғалтқыштың шамадан тыс жүктелуіне әкелуі мүмкін. Сорғышты үнемі жуып тұрыңыз, тамақтың, майдың және басқа да кірді кетіріңіз. Сыртқы бетін жуғыш зат қосылған дымқыл жұмсақ шүберекпен сүртіңіз.

Сорғышты сақтау және пайдалану құрғақ жильтыпалатын үй-жайларда +5 °С-тан төмен емес температурада және ауаның салыстырмалы ылғалдылығы 80% - дан аспайды. Өнімді тасымалдау қаптамада көрсетілген таңбаға сәйкес жүзеге асырылады. Сорғышты төмен температура жағдайында тасымалдағаннан кейін құрылғыны жылы бөлмеде екі сағат болғаннан кейін ғана пайдалануға рұқсат етіледі.

Егер жеткізу жиынтығы, өлшемдері, сипаттамасы, Техникалық сипаттамалары, сыртқы түрі немесе түсі дәл болмаса, кешірім сұраймыз. Өндіруші алдын ала ескертусіз осы параметрлерді өзгерту құқығын өзіне қалдырады, соның салдарынан нақты тауарды сатып алу кезінде олар бұрын көрсетілгендерден ерекшеленуі мүмкін.

6. МҮМКІН БОЛАТЫН АҚАУЛАР ЖӘНЕ ОЛАРДЫ ЖОЮ ТӘСІЛДЕРІ

Қызмет көрсету орталығына хабарласпас бұрын мыналарды тексеріңіз:

– Сорғыштың желіге қосылғанына көз жеткізіңіз. Желідегі кернеуді тексеріңіз. Сыртқы тексеру арқылы электр тізбегі элементтерінің тұтастығын тексеріңіз, егер кез-келген элемент дұрыс жұмыс істемесе, қызмет көрсету қызметіне хабарласыңыз.

– Жөндеуді тек сервистік орталықтардың білікті мамандары жүргізуі керек!

Сіз лампа перегорела, оны ауыстыруға болады өз бетінше. Ол үшін келесі әрекеттерді орындаңыз:

1. Құрылғыны өшіріп, оны желіден ажыратыңыз.
2. Шамның қақпағын 2 бұранданы бұрап алыңыз.
3. Шамды алыңыз.
4. Шамды бірдей стандартты негізмен жаңасына ауыстырыңыз.
5. Барлығын кері ретпен жинаңыз.

7. ҚОРШАҒАН ОРТАНЫ ҚОРҒАУ, АСПАПТЫ ЖОЮ

ҚОРШАҒАН ОРТАНЫ ҚОРҒАУ

Қаптама, аспаптың өзі қайталап пайдалануға болатын материалдардан жасалған. Мүмкіндігінше, аспаптарды жою кезінде қайталап пайдалану материалдарына арналған контейнерге тастаңыз.

АСПАПТЫ ЖОЮ

Қолданылу мерзімі аяқталғаннан кейін, аспап қарапайым тұрмыстық қалдықтан бөлек жойылуы мүмкін. Оны электрондық аспаптар мен электр аспаптарын қайта өңдеуге қабылдаудың арнайы пунктіне тапсыруға болады. Материалдар өздерінің жіктелуіне сәйкес қайта өңделеді. Осы аспапты қолданылу мерзімі аяқталуына байланысты қайта өңдеуге тапсыра отырып, Сіз қоршаған ортаны қорғауға үлкен үлес қосасыз. Сіз электрондық аспаптар мен электр аспаптарын қайта өңдеуге қабылдау пункттерінің тізімін муниципалдық мемлекеттік билік органдарынан ала аласыз.

8. СЕРТИФИКАТТАУ ТУРАЛЫ АҚПАРАТ, КЕПІЛДІКТІК МІНДЕТТЕМЕЛЕР

Осы бұйым үшін қызмет ету мерзімі бұйым осы пайдалану жөніндегі нұсқаулыққа және қолданылатын техникалық стандарттарға қатаң сәйкестікте пайдаланылған жағдайда, соңғы тұтынушыға сату күнінен бастап 8 жылды құрайды. Қызмет мерзімі аяқталғаннан кейін аспапты одан әрі пайдалану бойынша ұсыныстар алу үшін жақын маңдағы авторландырылған сервис орталығына хабарласыңыз. Бұйымның шығарылған күні сериялық нөмірде көрсетілген (2 және 3 белгілер – жылы, 4 және 5 белгілер – Өндіріс айы). Қазақстандағы талаптар қабылдау ұйымының

аталымы: "Moneytor" ЖШС, Нұр-Сұлтан қаласы, Жәнібек Тархан к., 9-үй, 5-қанат. Тел.: +7 (707) 858-65-29, +7 (707) 340-09-57. Сатып алушылардан шағымдарды қабылдауға уәкілетті және Қазақстан Республикасында тауарға жөндеу мен техникалық қызмет көрсетуді жүргізетін ұйымның мекенжайы мен басқа да деректемелері сайтта көрсетілген [https:// centek.r u/servis](https://centek.ru/servis) .

Өнімнің төмендегідей сәйкестік сертификаты бар:
№ ЕАЭС RU С-CN.BE02.B.03401/21 - 26.01.2021 ж. бастап



9. ШЫҒАРУШЫ, ИМПОРТТАУШЫ ТУРАЛЫ АҚПАРАТ

Импорттаушы: ИП Асрумян К.Ш. **Мекенжайы:** Ресей, 350912, г. Краснодар, пгт. Пашковский, ул. Атаман Лысенко, 23.
Тел.: +7 (861) 2-600-900.

ҚҰРМЕТТІ ТҰТЫНУШЫ!

Барлық аспаптарға келіпдік мерзімі соңғы тұтынушыға сату күнінен бастап 36 ай. Осы келіпдік талонымен өндіруші осы құралдың жарамдылығын растайды және өндірушінің кінәсінен туындаған барлық ақауларды тегін жою бойынша міндеттемені өзіне алады.

КЕЛІПДІК ҚЫЗМЕТ КӨРСЕТУ ШАРТТАРЫ:

1. Келіпдік келесі ресімдеу шарттары сақталған жағдайда жарамды:

- үлгінің атауы, оның сериялық нөмірі, сату күні көрсетілген дайындаушының түпнұсқалық келіпдік талонын дұрыс және нақты толтыру, сатушы фирманың мөрі және келіпдік талондағы сатушы фирмасының өкілінің қолы, әрбір жыртылмалы купондағы мөрлер, сатып алушының қолы болған жағдайда.

Жоғарыда көрсетілген құжаттар ұсынылмаған жағдайда немесе олардағы ақпарат Толық емес, анық емес, қарама-қайшы болса, өндіруші келіпдік қызмет көрсетуден бас тарту құқығын өзіне қалдырады.

2. Келіпдік келесі пайдалану шарттары сақталған кезде жарамды:

- пайдалану нұсқаулығына қатаң сәйкес құралды пайдалану;
 - қауіпсіздік ережелері мен талаптарын сақтау.
3. Келіпдік иесінің үйінде мерзімді қызмет көрсетуді, тазалауды, орнатуды, құралды баптауды қамтымайды.
4. Келіпдік қолданылмайтын жағдайлар:
- механикалық зақым;
 - құрылғының табиғи тозуы;
 - пайдалану шарттарын сақтамау немесе иесінің қате әрекеттері;
 - дұрыс орнату, тасымалдау;
 - табиғи апаттар (найзағай, өрт, су тасқыны және т. б.), сондай-ақ сатушы мен дайындаушыға тәуелсіз басқа да себептер;
 - аспаптың ішіне бөгде заттардың, сұйықтықтардың, жәндіктердің түсуі;
 - өкілетті емес тұлғалардың конструктивтік ауыстыруларын жөндеуі немесе енгізуі;
 - аспапты кәсіби мақсатта пайдалану (жүктеме тұрмыстық қолдану деңгейінен асып түседі), аспапты мемлекеттік техникалық стандарттарға сәйкес келмейтін қоректендіруші телекоммуникациялық және кабельдік желілерге қосу;
 - бұйымның төменде санамаланған керек-жарақтарының істен шығуы, егер оларды ауыстыру конструкциямен көзделсе және бұйымды бөлшектеумен байланысты болмаса:
 - а) қашықтан басқару пульстері, аккумуляторлық батареялар, қуат беру элементтері (батареялар), сыртқы қуат беру блоктары және зарядтау құрылғылары;
 - б) шығыс материалдары мен аксессуарлары (буып-түю, қаптар, белдіктер, сәмкелер, торлар, пышақтар, колбалар, тәрелкелер, тұғырлар, торлар, вертелалар, шлангілер, түтіктер, щеткалар, саптамалар, шаң жинағыштар, сүзгілер, иіс сіңіргіштері);

- батареялардан жұмыс істейтін аспаптар үшін-жарамсыз немесе сарқылған батареялармен жұмыс істеу;
 - аккумуляторлардан жұмыс істейтін аспаптар үшін-аккумуляторларды зарядтау және зарядтау ережелерін бұзудан туындаған кез келген зақымданулар.
5. Осы келіпдікті өндіруші қолданыстағы заңнамада белгіленген тұтынушының құқықтарына қосымша береді және оларды ешбір дәрежеде шектемейді.
6. Өндіруші, егер бұл бұйымды пайдалану, орнату ережелері мен шарттарын сақтамау нәтижесінде болған жағдайда, адамдарға, Үй жануарларына, тұтынушының және/немесе өзге үшінші тұлғалардың мүлкіне тікелей немесе жанама келтірілген зиян үшін; тұтынушының және/немесе өзге үшінші тұлғалардың еңсерілмейтін күш жағдайларының қасақана және/немесе абайсызда әрекеттері (әрекетсіздігі) үшін жауапты болмайды.
7. Сервистік орталыққа жүгінген кезде бұйымды қабылдау тек таза күйінде ұсынылады (аспапта азық-түлік, шаң және басқа да ластанулар болмауы тиіс).

Өндіруші алдын ала ескертусіз аспаптың дизайны мен сипаттамаларын өзгертуге құқылы.

ENGLISH

**Dear Customer,
Thank You for purchasing a CENTEK brand product.
We guarantee flawless function of this item, provided the
guidelines of its operation are observed.**

Prior to operating the appliance, please carefully read the present manual which contains important information regarding its proper and safe operation. Take care not to lose the present manual. The manufacturer will not be responsible for any damage resulting from improper use of the appliance or from non-observance of the instructions and provisions of the present manual, as well as from attempts by unskilled persons at repairing the appliance. Should You decide to transfer the appliance to another person, please pass the present manual over along with it.

The hood is a household appliance and is not intended for industrial use!

1. SECURITY MEASURES

The device you purchased complies with all official safety standards applicable to electrical appliances in the Russian Federation. In order to avoid situations that are dangerous to life and health, as well as premature failure of the device, it is necessary to strictly observe the following conditions:

- Read this manual carefully before putting the device into operation.
- Keep this manual.
- Make sure that the voltage indicated on the device corresponds to the voltage in the power supply network. Do not use adapters to avoid fire.
- It is forbidden to use accessories and spare parts from other manufacturers. If such parts are used, the manufacturer's warranty is void. Replacement of lamps with lamps of other manufacturers is allowed, provided that the installed lamps will not differ in type, form factor, dimensions and will not exceed the power of the original lamps installed by the manufacturer.

- Do not use the appliance if the power cord, plug and other parts of the appliance are damaged.
- If the power cord is damaged, its replacement, in order to avoid danger, must be carried out by the manufacturer, the service department or similar qualified personnel.
- During the first use, a slight unpleasant odor may appear (which will disappear after several uses), which is explained by the possible presence of residues of oils and other substances on the internal surfaces.
- The device must be installed so that its lower surface is at least 65 cm from the heating plane of the electric furnace or 75 cm from the heating plane of the gas furnace.
- Be careful when working simultaneously with the hood and burner (hearth). The hood sucks in air along with oxygen, which is needed for the gorenje process.
- The negative pressure in the room should not exceed 4Pa (4x10⁻⁵ bar). For reliable and safe operation, ventilation of the room should be provided.
- Do not check the condition of the filters while the device is running.
- Do not touch the lamp or adjacent areas during operation of the lighting system or immediately after it is turned off.
- To avoid overloading the power supply, do not use this device at the same time with energy-intensive devices.
- The device is not intended for use by persons (including children) with reduced physical, sensory or mental abilities or lack of life experience or knowledge, unless they are supervised or instructed to use the device by a person responsible for their safety. Children should be supervised to prevent playing with the device.
- If smoke appears, turn off the appliance immediately and disconnect it from the mains.
- It is forbidden to cook dishes on an open flame under the appliance. Avoid an open flame, as it damages the filters and can lead to a fire. Do not allow a flare flame to appear under the appliance. The flame of the burners should always be covered with dishes.
- Do not use the appliance outdoors.
- Be careful! The surface of the device may heat up during its operation.

- If the connecting pipe consists of two or more parts, then the upper part should be located on top of the lower part. Do not connect the discharge from the appliance to the hot air circulation channel or to the channel used to remove smoke from devices powered by energy other than electrical.
- Before starting to assemble the device, disconnect the grease filter to facilitate its installation.
- If there is no plug on the cable, install a plug designed to work with the load indicated on the characteristics table. If the device is equipped with a plug, then install the device in such a way that the plug is accessible.
- In the case of direct connection to the power grid, a multi-pole switch with a contact gap of at least 3 mm, designed for the desired load and meeting current standards, must be placed between the device and the network.

2. TECHNICAL SPECIFICATION

MODEL	CT-1841-50	CT-1841-60
Rated voltage	220-240 B -50/60 Гц	
Number of engines	1	
Lighting	1,5 W x 2 pcs	
Number of filters for fat absorption	2	
Number of speeds	2	
Width (mm)	495	595
Depth (mm)	282	
Height (mm)	200	

Duct diameter (mm)	150	
Capacity (m ³ /h)	600	
Engine power consumption (W)	65	
Total power consumption (W)	68	
Net Weight (kg)	5	6
Operating mode	air extraction	
Energy protection class	I	
Noise level	1 speed - 42 dB 2 speed - 52 dB	

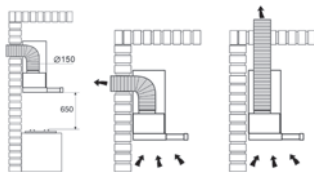
3. COMPLETENESS AND DESCRIPTION OF THE DEVICE

- Hood - 1 pc.
- Anti-fat aluminum filter - 2 pcs.
- Lamp - 1 pc.
- Plastic anchor - 6 pcs.
- Self-tapping screw for wall mounting - 6 pcs.
- Check valve lobe - 2 pcs.
- User Manual - 1 pc.

1. Operation speed switch
2. Anti-fat aluminum filters
3. Turning on the backlight
4. Sliding panel
5. Backlight window

The device is supplied with plastic petals of the air duct valve. They are installed in the grooves of the air duct on the product at the last moment upon completion of installation.

4. WORKING PROCEDURE



Before installing the hood, make sure that:

- the distance from the bottom surface of the hood is at least 65 cm from the heating plane of the electric furnace or 75 cm from the heating plane of the gas furnace;
- the length of the electric cord is sufficient to connect the hood to the mains;
- nothing will damage the electric cord during further operation;
- there is a possibility of duct equipment.

Before starting to assemble the device, disconnect the grease filter to facilitate its installation.

The hood removes smoke into the atmosphere through the outer wall of the building or through an existing ventilation shaft. For this purpose, it is necessary to purchase a sliding non-flammable chimney that complies with current regulations and connect it to the flange. The hood can be mounted in several ways.

WALL MOUNTING

Measure the distance on the wall for mounting the hood. Drill two holes with a diameter of 8 mm, as shown in Figure 1. Make sure that the anchors and screws included in the package are suitable for the type of wall on which the hood will be mounted. Install the anchors, tighten the screws. Remove the protective film from the hood, then install the hood on the screws.

There are 2 holes with a diameter of 6 mm on the back panel of the hood. Fix the hood to the wall with protective screws using these holes. Install a flange on top of the hood.

fig. 1

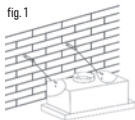
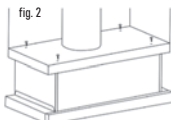
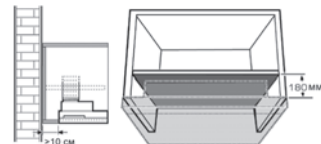


fig. 2



MOUNTING UNDER A HINGED CABINET

ATTENTION! The air inlet must be drilled at the bottom of the cabinet. The second hole can be either in the upper part of the cabinet or in its back wall, depending on how you have planned the ventilation. You can also use any available types of pipe, both rigid and soft, to divert air. Measure the distance at the bottom of the hood mounting cabinet. Drill four holes with a diameter of 6 mm, as shown in Figure 2. Install the duct valve petals on top of the hood. Remove the protective film from the hood, then screw the hood to the cabinet.

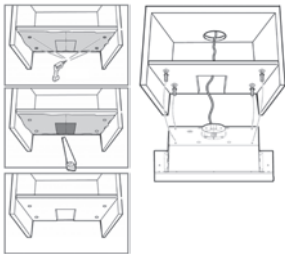


INSTALLATION INSIDE THE HINGED CABINET

ATTENTION! The air duct hole must be drilled in the cabinet shelf. The second hole can be either in the upper part of the cabinet or in its back wall, depending on how you have planned the ventilation. You can also use any available types

of pipe, both rigid and soft, to divert air. Use the mounting template to precisely cut holes in the shelf for the hood itself, the duct, the power cord. With this type of installation, the hood is screwed in exactly the same way as when mounting under the cabinet, with the difference that the screws are screwed not to the bottom of the cabinet, but to the inner shelf. Measure the distance in the shelf of the hood mounting cabinet. Please note that the back wall of the hood should never touch the inner wall of the cabinet. The distance from the back wall of the hood to the wall of the cabinet should be at least 10 cm.

Drill four holes with a diameter of 6 mm in the cabinet shelf. Install the duct valve petals on top of the hood. Remove the protective film from the hood, then screw the hood to the cabinet. It is also allowed to install the hood on the side runners, but this type of installation will require the intervention of specialists in the collection of furniture and the purchase of mounting materials.



5. CARE OF THE DEVICE

Disconnect the power cord from the mains and allow the engine to cool down. Remove the anti-fat aluminum filters. Rinse them in warm soapy water, then dry them and put them in the hood. This procedure should be performed at least once a month. A filter contaminated with grease is:

- Risk of fire. Oil stuck on the filter is flammable and can cause a fire.
- Decrease in the efficiency of air drainage.
- Risk of failure of the device. Contaminated filters do not provide sufficient air conductivity, which can cause engine overload.

Wash the hood regularly, removing all food residues, fat and other contaminants. Wipe the outer surface only with a damp soft cloth with the addition of detergent.

Storage and operation of the hood should be carried out in dry heated rooms at a temperature not lower than + 5 °C and a relative humidity of not more than 80%.

Transportation of the product should be carried out in accordance with the marking indicated on the package. After transporting the hood in conditions of low temperature, it is allowed to use the device only after two hours of its stay in a warm room.

We apologize if the scope of delivery, dimensions, description, technical characteristics, appearance or color of the product turned out to be inaccurate. The manufacturer reserves the right to change these parameters without prior notice, as a result of which, at the time of purchase of a particular product, they may differ from those indicated earlier.

6. POSSIBLE PROBLEMS AND WAYS TO FIX THEM

- Before contacting the service center, check the following: Make sure that the hood is connected to the mains. Check the mains voltage.
- By external inspection, check the integrity of the elements of the electrical circuit, in case of malfunction of any element, contact customer service.

Repairs should only be carried out by qualified service center personnel! If your lamp has burned out, you can replace it yourself. To do this, follow these steps:

1. Turn off the appliance and disconnect it from the mains.
2. Remove the lamp cover by unscrewing the 2 screws.
3. Remove the lamp.
4. Replace the lamp with a new one with a base of the same standard.
5. Assemble everything in reverse order.

7. ENVIRONMENTAL PROTECTION, DISPOSAL OF THE DEVICE

ENVIRONMENTAL PROTECTION

The packaging and the device itself are made of materials that can be reused. If possible, when disposing of them, dispose of them in a container intended for reusable materials.

DISPOSAL OF THE DEVICE

The device can be disposed of separately from ordinary household garbage at the end of its service life. It can be handed over to a special reception point for electronic devices and electrical appliances for recycling. Materials are processed in accordance with their classification. By handing over this device at the end of its service life for recycling, you will make a great contribution to environmental protection. You can get a list of points of reception of electronic devices and electrical appliances for recycling from municipal public authorities.

8. CERTIFICATION DATA, GUARANTEE

The service life of this item is 8 years since the date of sale to the end user, provided the item will be used in strict accordance with the present manual and the applicable technical standards. Upon expiry of the service life please contact the nearest authorized service centre for suggestions as to further operation of the appliance. The manufacturing date of the appliance is integrated into the serial number (digits 2 and 3 - year, digits 4 and 5 - month of manufacture). Guarantee and post-guarantee maintenance is provided by the General Service Center OOO «Larina-Servis» (Russia, Krasnodar), phone: +7 (861) 991-05-42. The address of the facility authorized with receiving buyer claims, maintenance and repairs is shown on the website <https://centek.ru/servis>, otherwise refer to the store or other legal entity, where you have purchased this appliances.

The product has the Certificate of Conformity No.: № EA3C RU C-CN.BE02.B.03401/21 from 26.01.2021 y.



9. INFORMATION ABOUT THE MANUFACTURER, IMPORTER

Imported to EAEU by: Individualniy Predprinimatel Asrumyan Karo Shurikovich. **Address:** Russia, 350912 Krasnodar, ul. Atamana Lysenko, 23, pgt. Pashkovskiy, phone: +7 (861) 2-600-900.

DEAR CONSUMER!

The guarantee period for all appliances amounts to 36 months from the date of sale to the end consumer. With this Warranty Card the Manufacturer confirms the proper condition of the appliance and undertakes to repair, free of charge, all defects caused by the Manufacturer's default.

GUARANTEE MAINTENANCE TERMS

1. The guarantee shall be valid if the following documentation conditions are observed:

- The original Warranty Card shall be filled out correctly and clearly, indicating the of appliance model, serial number and sale date, the stamp of the seller company and signature of its representative shall be available, as well as the stamps on each coupon and the buyer's signature in the Warranty Card. The Manufacturer reserves the right to reject guarantee maintenance if the buyer fails to provide the abovementioned documents or if the information contained therein is incomplete, illegible or ambiguous.

2. The guarantee shall be valid if the following operation conditions are observed:

- the appliance is used in strict accordance with the present manual;
- the safety rules and requirements are observed.

3. The guarantee does not apply to regular maintenance, cleaning, installation and setup of the appliance at the owner's location.

4. The guarantee does not apply in the following cases:

- mechanical damage;
- normal wear of the appliance;
- non-observance of operation requirements or erroneous actions on the part of the user;
- improper installation or transportation;

- natural disasters (lightning, fire, flood, etc.), as well as any other causes beyond the Manufacturer's or Seller's control;
- ingress of foreign objects, liquids or insects into the inside of the appliance;

- repairs or modifications to the appliance by unauthorized persons;

- use of the appliance for commercial purposes (loads exceeding normal domestic application), connection of the appliance to utility and telecommunication networks incompliant with national technical standards;

- failure of the following accessories, if replacement of these is allowed by design and does not involve disassembly of the appliance:

- a) remote control units, rechargeable batteries, replaceable batteries (power cells), external power supply units and chargers;

- b) consumables and accessories (packaging, covers, slings, carry bags, mesh screens, blades, flasks, plates, supports, grilles, spits, hoses, tubes, brushes, nozzles, dust collectors, filters, smell absorbers);

- for battery-powered appliances - operation with inappropriate or depleted batteries;

- for rechargeable battery-powered appliances - any damage caused by improper battery charging and recharging.

5. The present guarantee is provided by the Manufacturer in addition to the consumer rights determined by the applicable legislation and does not limit these rights in any way.

6. The Manufacturer shall not be made liable for possible damage, directly or indirectly inflicted by CENTEK brand products on people, domestic animals, the consumer's or third persons' property if such damage is inflicted as the result of non-observance of appliance installation and operation requirements, deliberate or negligent actions (omission) by the consumer or third persons, as well as of force majeure circumstances.

7. Service centers will only accept appliances in a clean state (there should be no food residues, dust and other contamination on the appliance).

The Manufacturer reserves the right to change the design and specifications of the appliance without prior notice.

ՀԱՅԵՐԵՆ

ՋԱՐԳԵԼԻ ՍՊԱՌՈՂ,

Արտադրողը պատասխանատվություն չի կրում սարքը նախատեսվածից այլ նպատակով օգտագործելու և սույն ձեռնարկում նշված կանոններն ու պայմանները չպահպանելու, ինչպես նաև սարքը ոչ որակյալ վերանորոգելու դեպքում: Եթե ցանկանում եք սարքը փոխանցել մեկ այլ անձի օգտագործելու համար, ապա փոխանցեք այն տվյալ ձեռնարկի հետ միասին:

Օդաքաշիչը կենցաղային տեխնիկա է և նախատեսված չէ արդյունաբերական նպատակով օգտագործման համար:

1. ԱՆՎՏԱՆԳՈՒԹՅԱՆ ԱՊԱՀՈՎՄԱՆ ՄԻՋՈՏՆԵՐ

Արգելվում է օգտագործել թերություն ունեցող սարքը: Եթե սարքը վնասված է կամ թերություն ունի, մի փորձեք ինքնուրույն վերանորոգել այն, դիմեք արտադրողի կողմից լիազորված սպասարկման կենտրոն:

- Սարքն օգտագործելուց առաջ ուշադիր կարդացեք այս ձեռնարկը:

- Պահեք այս ձեռնարկը:

- Օգտագործելուց առաջ համոզվեք, որ սարքի վրա նշված լարումը համապատասխանում է էլեկտրական ցանցի լարմանը: Մի օգտագործեք արագալուրներ հրդեհի բռնկումից խուսափելու համար:

- Արգելվում է օգտագործել այլ արտադրողների պարագաներ և պահեստամասեր: Նման մասեր օգտագործելու դեպքում արտադրողի երաշխիքը չեղարկվում է: Թույլատրվում է փոխարինել լամպերն այլ արտադրողների լամպերով, եթե տեղադրված լամպերը չեն տարբերվում տեսակով, ձևով, չափերով և չեն գերազանցում արտադրողի կողմից տեղադրված օրիգինալ լամպերի հզորությունը:

- Արգելվում է օգտագործել սարքը, եթե էլեկտրական լարը, խրոցը և սարքի այլ մասեր վնասված են:
- Եթե էլեկտրական լարը վնասված է, ապա դրա փոխարինումը պետք է իրականացնի արտադրողը, լիազորված սպասարկման կենտրոնը կամ համապատասխան որակավորված անձնակազմը վտանգից խուսափելու համար:
- Առաջին օգտագործման ժամանակ կարող է հայտնվել թե՛ս տհաճ հոտ (որը կանխետանա մի քանի օգտագործումից հետո), ինչը բացատրվում է ներքին մակերեսների վրա յուղերի, այլ նյութերի հնարավոր առկայությամբ:
- Սարքը պետք է տեղադրել այնպես, որ դրա ներքին մակերեսի հեռավորությունը էլեկտրական վտարանի ջեռուցման մակերեսից լինի առնվազն 65 սմ, իսկ գազօջախի ջեռուցման մակերեսից՝ առնվազն 75 սմ:
- Ուշադիր եղեք օդաքաշիչի և այրիչի (օջախի) միաժամանակյա աշխատանքի ժամանակ: Օդաքաշիչը ներծծում է օդը թթվածնի հետ միասին, որն անհրաժեշտ է այրման գործընթացին:
- Տարածքի բացասական ճևշումը չպետք է գերազանցի 4 Պա (4x10⁻⁵ բար): Անհրաժեշտ է ապահովել սենյակի օդափոխությունը հուսալի և անվտանգ աշխատանքի համար:
- Մի ստուգեք ֆիլտրերի վիճակը, եթե սարքը միացրած է:
- Մի դիպեք լամպին կամ հարակից տարածքներին լուսավորության համակարգի օգտագործման ընթացքում կամ դրա անջատումից անմիջապես հետո:
- Էլեկտրական ցանցի գերմանրաբեռնվածությունից խուսափելու համար մի օգտագործեք այս սարքը Էներգասպառ սարքի հետ միաժամանակ:
- Սարքը նախատեսված չէ ֆիզիկական, զգայական կամ մտավոր լծակա կարողություններ ունեցող անձանց (այդ թվում երեխաների) կամ կյանքի փորձ ու գիտելիք

- չունեցող անձանց կողմից օգտագործման համար, եթե նրանք չեն վերահսկվում կամ սարքի օգտագործման ցուցումներ չեն ստացել այն անձից, ով պատասխանատու է իրենց անվտանգության համար: Երեխաները պետք է գտնվեն վերահսկողության ներքո սարքի հետ խաղալը կանխարգելելու համար:
- Ծուխ առաջանալու դեպքում անմիջապես անջատեք սարքը և անջատեք էլեկտրական լարը ցանցից:
 - Արգելվում է բաց կրակի վրա ուռետտներ պատրաստել սարքի տակ: Խուսափեք բաց կրակից, քանի որ այն վնասում է ֆիլտրերը և կարող է հրդեհ առաջացնել: Թելյ մի տվեք, որ ուժեղ բաց կրակ առաջանա սարքի տակ: Այրիչների բոցը միշտ պետք է փակված լինի սպասքով:
 - Մի օգտագործեք սարքը դրսում:
 - Չզույժ եղեք: Սարքի մակերեսը կարող է տաքանալ օգտագործման ժամանակ:
 - Եթե միակցիչ խողովակը բարկացած է երկու և ավելի մասերից, ապա վերին մասը պետք է տեղադրել ստորին մասի վրա: Մի միացրեք սարքի արտանետումը տաք օդի շրջանառության խողովակին կամ էլեկտրական Էներգիայից զատ այլ Էներգիայով աշխատող սարքերի ծխատար խողովակին:
 - Սարքը հավաքելուց առաջ հանեք յուղակակնիչ ֆիլտրը՝ սարքի տեղադրումը հեշտացնելու համար:
 - Եթե լարը չունի խրոց, տեղադրեք բնութագրերի արյուսակում նշված լարումով աշխատող համապատասխան խրոց: Եթե սարքն ունի խրոց, ապա տեղադրեք սարքն այնպես, որ խրոցը հասանելի լինի:
 - Անմիջապես էլեկտրական ցանցին միացնելու դեպքում պետք է սարքի և էլեկտրական ցանցի միջև տեղադրել առնվազն 3 մմ կոնտակտային բացով բազմաբևեռ անջատիչ, որը համապատասխանում է անհրաժեշտ ծանրաբեռնվածությանը և գործող կանոնակարգերին:

2. ՏԵԽՆԻԿԱԿԱՆ ԲՆՈՒԹԱԳԻՐԸ

ՍՈՐԵԼ	CT- 1841-50	CT- 1841-60
Գնահատված լարման	220-240 V ~50/60 Հց	
Շարժիչների բանակը	1	
Լուսավորություն լամպ	1,5 Վտ x 2 հատ	
Յուղակակնիչ ֆիլտրերի բանակը	2	
Արագությունների բանակը	2	
Լայնությունը (մմ)	495	595
Խորությունը (մմ)	282	
Բարձրությունը (մմ)	200	
Օդատար խողովակի տրամագիծը (մմ)	150	
Արդյունավետությունը (մ3/ժ)	600	
Շարժիչի հզորությունը (Վտ)	65	
Ընդհանուր էներգիայի սպառումը (Վտ)	68	

Չտաքաշը [կգ]	5	6
Աշխատանքի ռեժիմը	օդափոխություն	
Էներգիայի պաշտպանության դասակարգը	I	
Սղմուկի մակարդակը	1 արագություն - 42 դժ 2 արագություն - 52 դժ	

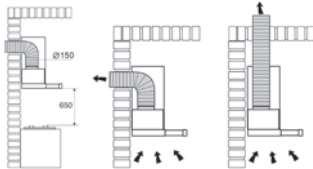
3. ՓԱՌԵԹԻ ՊԱՐՈՒՆԱԿՈՒԹՅՈՒՆ ԵՎ ՍԱՐՔԻ ՆԿԱՐԱԳՐՈՒԹՅՈՒՆԸ

- Զաղվածք - 1 հատ
- Հակաձխարտախիսի այլուրի՛ն ֆիլտր - 2 հատ
- Լճամպ - 1 հատ
- Պլաստիկ խարիսխ - 6 հատ
- Պատի ամրացման համար - 6 հատ
- Հետադարձ փականի թեր - 2 հատ
- Օգտագործողի ձեռնարկ - 1 հատ

1. Արագության անջատիչ
2. Այլուրի՛ն զտիչներ
3. Լուսավորման հնարավորություն
4. Չարժվող վահանակ
5. Լուսավորված պատուհան

Սարքին կցվում են օդի փականի պլաստիկ թերթիկները: Դրանք տեղադրվում են օդային ծորան ավազանի վրա արտադրանքի վերջին պահին ավարտից հետո մոնտաժի:

4. ԱՇԽԱՏԱՆԵՒ ԿԱՐԳԸ



Օդաքաշիչը տեղադրելուց առաջ համոզվեք, որ՝

- օդաքաշիչի ներքին մակերեսի հեռավորությունը էլեկտրական վառարանի ջեռուցման մակերեսից առնվազն 65 սմ է, իսկ զազգաօդային ջեռուցման մակերեսից՝ առնվազն 75 սմ,
- էլեկտրական լարի երկարությունը բավարար է օդաքաշիչի էլեկտրացանցին միացնելու համար,
- ոչինչ չի վնասի էլեկտրական լարը հետագա օգտագործման ընթացքում,
- օդատար սարքավորումների հնարավորություն կա: Սարքը հավաքելուց առաջ հանեք յուղակակնիչ ֆիլտրը՝ սարքի տեղադրումը հեշտացնելու համար:

Օդաքաշիչն արտանետում է ծուխը մթնոլորտ շենքի արտաքին պատի միջով կամ անկա օդափոխության լիսեռով: Այդ նպատակով անհրաժեշտ է ձեռք բերել երկարացվող չարժվող ծխնելույց, որը համապատասխանում է ընթացիկ կանոնակարգերին, և միացնել այն եզրօղակին: Օդափոխիչը կարելի է տեղադրել մի քանի եղանակով:

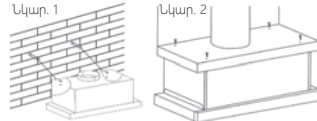
ՏԵՂԱԴՐՈՒՄԸ ՊԱՏԻ ՎՐԱ

Չափեք պատի երկարությունը օդաքաշիչը տեղադրելու համար: Փորձեք 8 մմ տրամագծով երկու անցք, ինչպես ցույց է տրված նկար 1-ում: Անհրաժեշտ է ստուգել, արդյոք արտադրողի փաթեթում ներառված ամրակներն ու պտուտակները հարմար են այն պատի համար,

որին ամրացվելու է օդաքաշիչը: Ամրացրեք ամրակները, պտտեք պտուտակները: Հանեք օդաքաշիչի պաշտպանիչ թաղանթը, հետո ամրացրեք օդաքաշիչը պտուտակներով:

ՊԱՏԻ ՄՈՆՏԱՃ

Նկար. 1



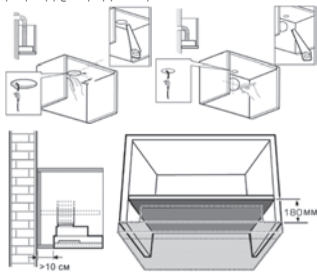
Չափել հեռավորությունը պատին մոնտաժ hoods. Փորձեք երկու անցքեր 8 մմ տրամագծով, ինչպես ցույց է տրված 1 նկարում: Անհրաժեշտ է համոզվել, որ կոմպլեկտի մեջ մտնող խարիսխներն ու պտուտակները հարմար են պատի այն տեսակի համար, որի վրա մոնտաժված կլինի ջաղվածքը : Տեղադրել խարիսխ, պտուտակել պտուտակներ. Հեռացնել պաշտպանիչ ֆիլմը hoods, ապա տեղադրել կափարիչ և պտուտակներ. հետեւի վահանակի վրա նախատեսված են 2 անցքեր 6 մմ տրամագծով: կողացք կափարիչը պատի վրա պաշտպանիչ պտուտակներով, օգտագործելով այդ անցքեր: Սահմանել վերեւից օդով տեղափոխվող փականի:

ՄՈՆՏԱՃ ՏԱԿ ՀՆՎԱՆՈՑ ԿԱՐԿԵՏ

Ուշադրություն! Օդի փոս պետք է ակուս ներքեւի մատում կաքի՛նետի. երկրորդ անցքը կարող է լինել ինչպես կաքի՛նետի վերին մատում, այնպես էլ դրա հետեւի պատին, կախված այն բանից, թե ինչպես եք պլանավորել օդը: Օդի հեռացման համար դուք կարող եք նաեւ օգտագործել ցանկացած տեսակի խողովակների, այնպես էլ կոշտ կառուցվածքի եւ փափուկ:

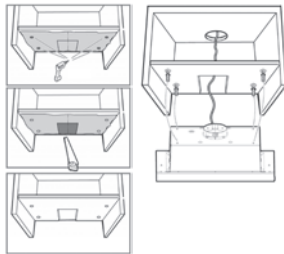
Չափել հեռավորությունը ներքեւի մատում կաքի՛նետի համար մոնտաժ: Փորձեք չորս անցքեր 6 մմ տրամագծով, ինչպես ցույց է տրված նկար 2-ում: Սահմանել վերեւից օդով

տեղափոխվող փակակի petals. Հեռացնել պաշտպանիչ ֆիլմը hoods, ապա պտուտակով կափարիչ Է կաքինեստի:



ԿԱՆՈՎԻ ԿԱՔԻՆԵՏԻ ՆԵՐՈՒՄ ՏԵՂԱԴՐՈՒՄ Ուշադրություն! Օդի փոս պետք է drilled Է դարակ կաքինեստի. Երկրորդ անցքը կարող Է լինել ինչպես կաքինեստի վերին մասում, այնպես Էլ դրա հետեւի պատին, կախված այն բանից, թե ինչպես եք պլանավորել օդը: Օդի հեռացման համար դուք կարող եք նաեւ օգտագործել ցանկացած տեսակի խողովակների, այնպես Էլ կոշտ կառուցվածքի եւ փափուկ. Օգտագործեք մոտաճ օրինակին, որպեսզի ճշգրիտ կտրել անցքեր գրքերի համար բուն hoods, ծորան, հոսանքի լարը. Այս տեսակի մոտաճի Hood պտուտակված ճիշտ այնպես, ինչպես այն ժամանակ, երբ մոտաճ տակ կաքինեստի հետ տարբերությամբ, որ պտուտակներ են պտուտակված Է ոչ թե ներքեւի մասում կաքինեստի, եւ ներքին գրքերի. Չափել հեռավորությունը դարակ կաքինեստի համար մոտաճ hoods. Խնդրում ենք նկատի ունենալ, որ հետեւի պատի hoods ոչ մի դեպքում չպետք Է դիպել ներքին պատի կաքինեստի. Հեռավորությունը հետեւի պատի hoods Է կաքինեստի պատին պետք Է լինի անվազն 10 սմ.

Հանեք չորս անցքեր 6 մմ տրամագծով դարակում կաքինեստի. Սահմանել վերեւից օդով տեղափոխվող փակակի petals. Հեռացնել պաշտպանիչ ֆիլմը hoods, ապա պտուտակով կափարիչ Է կաքինեստի. Նաեւ թույլատրվում Է մոտաճ hoods վրա կողմնակի ցեղերի, բայց նման տեսակի մոտաճ կպահանջի միջամտություն մասնագետների հավաքման կափույցի եւ գնման մոտաճային կյուբերի.



5. ՍԱՐՔԻ ԽՆԱՅՔԸ

Անջատեք Էլեկտրասուղման լարը ցանցից և թողեք, որ շարժիչը սառչի:

Հանեք այլումինե յուղակակիչ ֆիլտրերը: Լվացրեք դրանք տաք օժտաշքով, հետո չորացրեք և տեղադրեք օդաքաշիչի մեջ: Այս ընթացակարգը պետք Է կատարել անվազն ամիսը մեկ անգամ: Յուղով կեղտոտված ֆիլտրը կարող Է հանգեցնել հետևյալ իրավիճակներին՝

- Հրդեհի բռնկման վտանգ: Ֆիլտրին կպած յուղը կարող Է հրդեհ առաջացնել:
- Օդափոսազման արդյունավետության նվազում:
- Սարքի փչացման վտանգ: Կեղտոտված ֆիլտրերը չեն ապահովում բավարար օդափոսազմում, ինչը ինչը կարող Է ծանրաբեռնել շարժիչը:

Պարբերաբար լվացրեք օդաքաշիչը՝

հեռացնելով սևնդի, յուղի բոլոր մնացորդները և այլ կեղտերը: Արտաքին մակերեսը սրբեք միայն խոնավ փափուկ կտորով և լվացող միջոցով: Օդաքաշիչը պետք Է պահել և օգտագործել չոր ջերմոցվող տարածքներում +5 °C ջերմաստիճանից ոչ ցածր և 80% օդի հարաբերական խոնավությունից ոչ բարձր պայմաններում:

Ապրանքի բեռնափոխադրումը պետք Է իրականացնել փաթեթավորման վրա նշված ցուցումների համապատասխան: Օդաքաշիչը ցածր ջերմաստիճանի պայմաններում փոխադրելու դեպքում կարելի Է օգտագործել միայն անվազն երկու ժամ տաք տարածքում թողնելուց հետո:

Ներողություն ենք խնդրում, եթե ապրանքի փաթեթի պարունակությունը, չափերը, նկարագրությունը, տեխնիկական բնութագիրը, արտաքին տեսքը կամ գույնը ճշգրիտ չեն: Արտադրողն իրեն իրավունք Է վերապահում փոխել այս պարամետրերը առանց նախնական ծանուցման, որի արդյունքում ապրանքը ստանալու պահին դրանք կարող են տարբերվել ավելի վաղ նշված պարամետրերից:

6. ՀՆԱՐԱԿՈՒ ԱՆՍԱՐՔՈՒԹՅՈՒՆՆԵՐԸ ԵՎ ԴՐԱՆՑ ԿԱՐԳԱԿՈՒՄԱՆ ԵՐԱՆԱԿՆԵՐԸ

Սպասարկման կենտրոն դիմելուց առաջ ստուգեք հետևյալը՝

- Համովվեք, որ օդաքաշիչը միացված Է Էլեկտրական ցանցին: Ստուգեք ցանցի լարումը: Տեսողական գնմամբ ստուգեք Էլեկտրական շղթայի տարրերի ամբողջականությունը, որևէ տարրի անսարքության դեպքում դիմեք սպասարկման կենտրոն:
 - Վերանորոգումը պետք Է կատարել միայն սպասարկման կենտրոնների որակավորված մասնագետները:
- Եթե լամպը վառվել Է, Դուք կարող եք ինքներդ փոխել այն: Դրա համար կատարեք հետևյալ գործողությունները՝

1. Անշատեք սարքը կոճակով և անշատեք այն էլեկտրական ցանցից:
2. Հանեք լամպի կափարիչը՝ պտտելով 2 պտուտակները:
3. Դուրս հանեք լամպը:
4. Փոխարինեք այն նույն չափանիշի հիմք ունեցող տրոլ լամպով:
5. Հավաքեք ամբողջը հակառակ հերթականությամբ:

7. ՍԱՐՔԻ ՀԱՆՁՆՈՒՄԸ ՎԵՐԱԾԵԱԿՄԱՆ

Մարքի ծառայության ժամկետը լրանալուց հետո այն կարելի է առանձնացնել տվորական կենցաղային թափոններից և հանձնել էլեկտրական սարքերի ընդունման հաստուկ վետ վերամշակելու համար:

8. ՍԵՐՏԻՖԻԿԱՑՄԱՆ ՄԱՍԻՆ ՏԵՂԵԿՈՒԹՅՈՒՆ ԵՐԱՇԽԻՔԱՅԻՆ ՊԱՐՏԱԿԱՆՈՒԹՅՈՒՆՆԵՐ

Այս ապրանքի ծառայության ժամկետը 8 տարի է՝ սկսած այն վերջնական սպառողին վաճառելու ամսաթվից, եթե ապրանքը օգտագործվում է սույն ձեռնարկում նշված ցուցումների և գործող տեխնիկական չափանիշների խիստ համապատասխան: Ծառայության ժամկետի ավարտից հետո դիմեք ձեր մոտակա սպասարկման կենտրոն՝ սարքի հետագա շահագործման վերաբերյալ առաջարկություններ ստանալու համար: Ապրանքի արտադրության ամսաթիվը նշվում է սերիայի համարում (2 և 3 կիշերը՝ տարի, 4 և 5 կիշերը՝ արտադրության ամիս): Երաշխիքային և հետ-երաշխիքային սպասարկումն իրականացնում է Կրասնոդարի «Լարին-Սերվիս» ՍՊԸ ընդհանուր սպասարկման կենտրոնը: Հեռախոս՝ +7 (861) 991-05-42: Հայաստանի Հանրապետությունում գնորդներից հայցադիմումներ ընդունելու իրավասություն ունեցող և ապրանքների վերանորոգումն ու սպասարկումը կատարող կազմակերպության հասցեն և այլ տվյալները նշված են <https://centek.ru/servis> կայքում:

Ապրանքը ունի համապատասխանության սերտիֆիկատ՝
№ EA3C RU C-CN.BE02.B.03401/21 ից 26.01.2021 զ.



9. ԱՐՏԱԴՐՈՒՄ ԵՎ ԵՐՏՈՒԾՈՐԻ ՄԱՍԻՆ ՏԵՂԵԿՈՒԹՅՈՒՆ ԵՆ ԼՆԵՐՄՈՒԾՈՂՆԵՐՄՈՒԾՈՂ՝ ԻՊ ԱՍՐՈՒՄՅԱՆ Կ.Շ. ՀԱՍՏԵ՝

Ուսաստան, 350912, ք. Կրասնոդար, Պաշկովսկի բնակավայր, Առաման Լիսենկո փողոց 23: Հեռախոս՝ +7 (861) 2-600-900:

ՀԱՐՁԵԼԻ ՍՊԱՌՈՂ

Բոլոր սարքերի համար երաշխիքային ժամկետը 36 ամիս է՝ սկսած վերջնական սպառողին վաճառելու ամսաթվից: Տվյալ երաշխիքային կտրուկով արտադրողը հաստատում է այս սարքի սպասուկությունը և պարտավորվում է անվճար հիմունքով վերացնել արտադրողի մեղքով առաջացած բոլոր անսարքությունները:

ԵՐԱՇԽԻՔԱՅԻՆ ՍՊԱՍԱՐԿՄԱՆ ՊԱՏՄԱՆՆԵՐԸ

1. Երաշխիքը գործում է գրանցման հետևյալ պայմանները կատարելու դեպքում՝

- հարկավոր է ճիշտ և պարզ կերպով լրացնել արտադրողի բնօրինակ երաշխիքային կտրուկը՝ նշելով մոդելի անվանումը, սերիայի համարը, վաճառքի ամսաթիվը, ավելացնելով վաճառող ընկերության կիսիք և վաճառող ընկերության ներկայացուցչի ստորագրությունը երաշխիքային կտրուկի վրա, կիսիքներ յուրաքանչյուր կտրվող կտրուկի վրա, գնորդի ստորագրությունը: Արտադրողը իրավասու է մերժել երաշխիքային սպասարկումը վերը նշված փաստաթղթերը չներկայացնելու դեպքում, կամ եթե դրանցում նշված տեղեկությունը թերի, անհասկանալի կամ հակասական է:

2. Երաշխիքը գործում է օգտագործման հետևյալ պայմանները կատարելու դեպքում՝

- պետք է սարքը օգտագործել ձեռնարկում նշված ցուցումների խիստ համապատասխան,
- հարկավոր է հետևել անվտանգության կանոններին ու պահանջներին:
- 3. Երաշխիքը չի ներառում սարքի պարբերական սպասարկում, մաքրում, տեղադրում, կարգաբերում սեփականատիրոջ տանը:
- 4. Երաշխիքը չի տարածվում հետևյալ դեպքերի վրա՝
 - սխառնիկական վնասվածքներ,
 - սարքի բնականոն մաշում ժամանակի ընթացքում,
 - օգտագործման պայմանների չպահպանում կամ սխալ գործողություններ սեփականատիրոջ կողմից,
 - սխալ տեղադրում, բեռնափոխադրում,
 - բնական աղետներ (կայծակ, հրդեհ, ջրհեղեղ և այլն), ինչպես նաև վաճառողից և արտադրողից չկախված այլ պատճառներ,
 - կողմնակի առարկաների, հեղուկների, միջատների ընկնելը սարքի մեջ,
 - վերանորոգում կամ կառուցվածքային փոփոխություններ չլիազորված անձանց կողմից,
 - սարքի օգտագործումը պրոֆեսիոնալ նպատակներով (ծանրաբեռնվածությունը գերազանցում է կենցաղային օգտագործման մակարդակը), սարքի միացումը էլեկտրամատակարարման հեռահաղորդա կցական և կաբելային ցանցերին, որոնք չեն համապատասխանում պետական տեխնիկական չափանիշներին,
 - ապրանքի հետևյալ պարագաների փչացում, եթե դրանց փոխարինումը նախատեսված է կառուցվածքով և կապված չէ ապրանքի ապամոնտաժման հետ՝
 - ա) հեռակառավարման վահանակներ, կուտակիչ մարտկոցներ, էլեկտրասնուցման տարրեր (մարտկոցներ), էլեկտրասնուցման արտաքին բլոկներ և լիցքավորիչներ,
 - բ) սպառվող նյութեր և պարագաներ (փաթեթ, պատյաններ, գոտիներ, պայուսակներ, ցանցեր, դասակներ, շշեր, ափսեներ, տակդիրներ,

վանդակներ, շամփուրներ, փողրակներ, խողովակներ, խոզանակներ, կցորդներ, փոշեիված պարկեր, ֆիլտրեր, հոսի կանիչներ),

- մարտկոցներով աշխատող սարքերի դեպքում աշխատանք ոչ համապատասխան կամ սպառված մարտկոցների հետ,

5. Այս երաշխիքը տրվում է արտադրողի կողմից ի հավելումն սպառողի՝ գործող օրենսդրությամբ սահմանված իրավունքների և որևէ կերպ չի սահմանափակում դրանք:

6. Արտադրողը պատասխանատվություն չի կրում մարդկանց, ընտանի կենդանիներին, սպառողի կամ երրորդ անձանց գույքին ТМ «Centek»-ի ապրանքի կողմից ուղղակիորեն կամ անուղղակիորեն հասցված որևէ վնասի համար, եթե դա տեղի է ունեցել ապրանքի օգտագործման և տեղադրման կանոններն ու պայմանները չպահպանելու, սպառողի կամ երրորդ անձանց դիտավորյալ կամ անզգույշ գործողությունների (անգործության), ֆորսմաժրպիան հանգամանքների արդյունքում: 7. Ապաստարկման կենտրոնն ապրանքը ընդունում է միայն մաքուր վիճակում (սարքի վրա չպետք է լինեն սևնդի մազգորղներ, փոշի և այլ կեղտեր):

Արտադրողը իրավասու է փոխել սարքի դիզայնը և բնութագիրը առանց նախնական ծանուցման:

КЫРГЫЗЧА

УРМАТУ КЕРЕКТӨӨЧҮ!

Эгерде шайман өз максатына ылайык колдонулбаса жана берилген колдонмодо көрсөтүлгөн эрежелер жана шарттар сакталбаса, ошондой эле шайманды квалификациясыз оңдоо аракеттер болсо, өндүрүүчү жооптуу эмес. Эгер Сиз шайманды башка адамга колдонууга бергиниз келсе, суранды, анда аны берилген колдонмосу менен кошо өткөрүп бериңиз.

Аба чыгаруучу бул тиричилик шайманы жана өнөр жай максаттар үчүн колдонулбайт!

1. КООПСУЗДУК ТАРАЛАР

Сатып силер тарабынан курал Россия электр приборлорунун бардык расмий коопсуздук стандарттарына жооп берет. Өмүргө жана ден соолукка коркунучтуу кырдаалдардын пайда болушун, ошондой эле прибордун эрте чыгып кетүүсүн болтурбоо үчүн төмөндө саналган шарттарды катуу сактоо зарыл:

- Шайманды ишке киргизерден мурун, берилген колдонмону көңүл коюп окуп чыгыңыз.
- Берилген колдонмону сактап коюңуз.
- Шайманда көрсөтүлгөн чыңалуу электр тармагынын чыңалуусуна шайкештигин текшериниз. Врт чыгып кетпеси үчүн, адаптерлерди колдонбоңуз.
- Башка өндүрүүчүлөрдүн буюмдарын жана запастык бөлүктөрүн колдонууга тыюу салынат. Мындай бөлүктөр колдонулса, өндүрүүчүнүн кепилдиги жокко чыгарылат. Орнотулган лампалардын түрү, форма фактору, өлчөмдөрү менен айырмаланбаса жана чыгаруучу тарабынан орнотулган баштапкы лампалардын кубатынан кубаты ашпаган шартта, башка өндүрүүчүлөрдүн лампаларына чырактарды алмаштырууга жол берилет.
- Тармак зымы, сайгычы жана башка бөлүктөрү бузулган шайманды колдонууга тыюу салынат.

- Электр зымы бузулган болсо, кооптуу кырдаал чыкпаш үчүн, анын алмаштыруусун өндүрүүчү, тейлөө борбору же окшош квалификациялуу кызматкер аткарышы керек.
- Биринчи колдонуу учурунда жеңил жагымсыз жат пайда болушу мүмкүн (бул жыт бир нече колдонуудан кийин жоголот), муну ички беттерде майлардын жана башка заттардын калдыктарынын бар болушу мүмкүн деп түшүндүрүлөт.
- Шайманды анын түбүн электр мешинин жылытуу бетинен 65 см же газ мешинин жылытуу бетинен 75 см алыстыкта орнотуу керек.
- Аба чыгаруучу менен отту (очокту) бир убакытта иштетүүдө этият болуңуз. Аба чыгаруучу күйүү процесси үчүн зарыл болгон кычкылтек менен кошо абаны согуп алат.
- Бөлмөдөгү терс басым 4Pa (4×10⁻⁵ bar) ашпашы керек. Ишенимдүү жана коопсуз иштөө үчүн, бөлмөнүн желдетилишин камсыз кылышы керек.
- Шайман иштеп жаткан учурда чыпкалардын абалын текшербеңиз.
- Жарык берүү тутуму күйүп турганда же дароо ал өчүрүлгөндөн кийин лампага же анын тегерегиндеги жерлерге тийбеңиз.
- Электр кубатын берүү тутумун ашыкча жүктөвдөн сакташ үчүн, берилген шайманды электр кубатын көп талап кылган шаймандар менен бир убакытта колдонбоңуз.
- Шайманды физикалык, сезимтал же акыл жөндөмдүүлүгү начар болгон адамдарга (балдарга), жашоо тажрыйбасы жана билими болбогондуктан колдонгонго болбойт, эгер аларды шайманды колдонуунун эрежесин билген жана алардын коопсуздугу үчүн жооптуу адамдын көзөмөлүндө болбосо. Балдар шайман менен ойнобош үчүн, аларды көзөмөлдөш керек.
- Түтүн пайда болуп кетсе, дароо шайманды өчүрүңүз жана электр тармагынан ажыратыңыз.
- Шаймандын астында ачык отто тамак бышырууга тыюу салынат. Ачык оттон абайлаңыз, анткени ал чыпкаларга зыян келтирет жана өрткө алып келиши мүмкүн. Шаймандын астында жалындын чыгышына жол бербейңиз. Очоктун оту ар дайым идиш менен жабылып туруу керек.
- Шайманды сыртта колдонбоңуз.

- Абайлаңыз! Иштөө учурунда шаймандын бети ысышы мүмкүн.
- Эгерде туташтыруучу түтүк эки же андан көп бөлүктөн турса, анда жогорку бөлүгү ылдыйкы бөлүктүн үстүндө жайгашышы керек. Шаймандан чыккан розетканы ысык аба айлануучу каналга же электрден башка энергия менен иштеген шаймандардын түтүнүн чыгарыш үчүн колдонулган каналга туташтырбаңыз.
- Шаймандын чогултуусун баштоодон мурун, орнотууну жеңилдетиш үчүн май өткөрбөгөн чыпканы ажыратыңыз.
- Эгер кабелде сайгыч жок болсо, техникалык мүнөздөмөнүн таблицасында көрсөтүлгөн жүк үчүн эсептелген сайгычты орнотуңуз. Эгер шайман сайгыч менен жабдылган болсо, шайманды сайгыч жетет тургандай кылып орнотуңуз.
- Түздөн-түз электр тармагына туташкан учурда, керектүү жүктөм үчүн иштелип чыккан жана учурдагы эрежелерге ылайык, шайман менен электр тармактарынын ортосунда кеминде 3 мм контактык боштугу бар көп кырдуу котораштургуч жайгаштырылышы керек.

2. ТЕХНИКАЛЫК МҮНӨЗДӨМӨЛӨР

МОДЕЛЬ	СТ-1841-50	СТ-1841-60
Номиналдык чыңалуу	220-240 В -50/60 Гц	
Кыймылдаткычтардын саны	1	
Жарык	1,5 Вт x 2 даана	
Май сиңирүүчү чыпкалардын саны	2	
Ылдамдыктардын саны	2	

Туурасы (мм)	495	595
Тереңдиги (мм)	282	
Бийиктиги (мм)	200	
Аба чыгуучунун диаметри (мм)	150	
Өндүрүмдүүлүк (м ³ /ч)	600	
Дат баспас болоттон жасалган (Вт)	65	
Суммардык керектелүүчү кубаттуулук	68	
Таза салмагы (кг)	5	6
Иштөө режими	жел чыгаруу	
Кубатын коргоо классы	I	
Ызы-деңгээл	1 ылдамдыгы - 42 дБ 2 ылдамдыгы - 52 дБ	

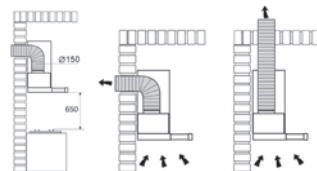
3. ТОЛУКТУК ЖАНА ШАЙМАНДЫН СУРӨТТӨЛҮШҮ

- Тартуучу - 1 даана
- Антижировой алюминий фильтр - 2 даана
- Чырак - 1 даана
- Пластикалык анкер - 6 даана
- Өзү жесинди дубалга бекитүү үчүн - 6 даана
- Арткы клапандын Лепесток - 2 даана
- Колдонуучунун жетекчилиги - 1 даана

1. Жумуш ылдамдыгын которуу
2. Анти-майлуу алюминий чыпкалар
3. Жарыгы күйгүзүү
4. Суурма панели
5. Жарыгы терезе

Приборго аба өткөргүч клапандын пластик лепесткалары тиркелет. Алар орнотуу аяктоо боюнча акыркы учурда буюмдун менен аба өткөргүчтөр белгиленген.

4. ИШТӨӨ ТАРТИБИ



Чейин орнотуу крышка ийне-мандренанын венага:

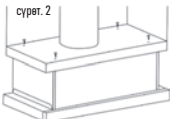
- тартмалардын төмөнкү катмарынан аралык электр мештердин ысытуучу тегиздигинен 65 см кем эмес же газ мештеринин ысытуучу тегиздигинен 75 см;
- электрошнур узундугу тармак крышка кошуу үчүн жетиштүү;
- андан ары пайдалануу процессинде электршнуранын эч нерсе зыяны жок;
- аба өткөргүч жабдууларды мүмкүнчүлүгү бар. Аны орнотуу үчүн, аспапты чогултууга баштоо алдында май чыпкасын бириктирген. Тартуучу имараттын сырткы дубалы аркылуу же болгон желдетүү шахтасы аркылуу атмосферага түтүн бөлүнүү ишке ашырат. Бул максатта, колдонуудагы ченемдерге ылайык келген түшүүчү торлор түтүкчө сатып алуу жана жалпак, аны менен байланышууга керек. Крышка бир нече жол менен орнотулган болушу мүмкүн.

ДУБАЛГА ОРНОТУУ

сурөт. 1



сурөт. 2



Крышка орнотуу дубалга аралыкты ченөө. 1 сурөттө көрсөтүлгөндөй, эки тешиктер 8 мм диаметри бургулап. Керек ынамыш, бул анкера жана шурупы комплектине кирген, ылайыктуу үчүн ошол типтеги дубалдар болгон болот смонтирована ытыякка. Анкара орнотуу, бурамалар менен көптөлгөн. Снимите менен крышка корго пленку, андан кийин установите крепление карата шурупы. Арт панели соккулары диаметри 2 6 мм бар. Бул ийиндерин колдонуу дубал коргоо бурама чечип, огу крышка чечүү. Прокладка калпактын үстүн воздуховодного капкалдырык.

ЧОГУЛУУ АСТЫНДА НАВЕСНОЙ ШКАФ

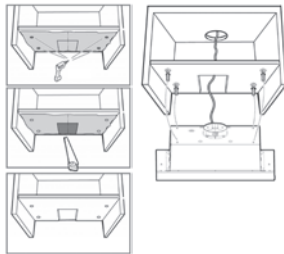
КӨНҮЛ БУРУУЗУ! Воздуховодное тешик керек высверлить ылдыйкы шкафтын. Экинчи тешик сиз ойлошту кантип жараша, Өкмөттүн Жогорку жана анын артык дубалга да болушу мүмкүн. Абаны куруу үчүн, ошондой эле катуу курулуш жана жумшак эле, түтүктүн ар кандай жеткиликтүү түрлөрүн колдоно аласыз. Крышка орнотуу үчүн кабинетинин түбүндөгү аралыкты ченөө. 2-сурөттө көрсөтүлгөндөй, диаметри 6 мм төрт ийини бургулап. Прокладка калпактын үстүн воздуховодного капкалдырык. Сиз деши крышка менен тасманы алып, андан кийин даараткана алып.



САТУУЧУНУН КОНТАКТЫ ЖАНА СҮРӨТҮ ЖАШЫРЫЛГАН

КӨНҮЛ БУРУУЗУ! Аба-шартуу тешик муздаткычта бургулап керек. Экинчи тешик сиз ойлошту кантип жараша, Өкмөттүн Жогорку жана анын артык дубалга да болушу мүмкүн. Абаны куруу үчүн, ошондой эле катуу курулуш жана жумшак эле, түтүктүн ар кандай жеткиликтүү түрлөрүн колдоно аласыз. Колдонула монтаждоо шаблон өтүш үчүн так вырезать тешиктер полке үчүн эң алып чыгуулар, воздуховода, бо-о-аш. Мындай тиби монтаждоо ытыякка прикручивается так сыяктуу эле, монтаждоодо астында шкаф, ошол тизмдин ар, деп винты прикручиваются эмес но дну шкафтын, ошондой карата ички полке. Крышка орнотуу үчүн кабинетинде аралык өлчөө. Тартама артык дубал эч кандай учурда өкмөттүн ички дубалга тиийши керек экенин белгилеп кетмекчибиз. Крышка артык дубалга чейинки аралык жок дегенде 10 см болушу керек.

Төрт тешиктер кабинети текчесине диаметри 6 мм бургулап. Прокладка калпактын үстүн воздуховодного капкалдырык. Сиз деши крышка менен тасманы алып, андан кийин даараткана алып. Ошондой эле капталындагы тешигине сордургутарды монтаждоого жол берилет, бирок монтаждоонун мындай түрү эмеректерди жыйноо жана монтаждык материалдарды сатып алуу боюнча адистердин кийлигишүүсүн талап кылат.



5. ШАЙМАНГА КАМ КӨРҮҮ

Электр камсыздоо зымын тармактан ажыратыңыз жана кыймылдаткычтын муздаганына жол бериңиз.

Майга каршы алюминий чыпкаларды чечиңиз. Аларды самындуу жылуу сууда жууңуз, андан кийин кургатыңыз жана аба чыгаруучуга орнотуңуз. Бул процедураны эң аз бир айда бир жолу жасаш керек. Май болуп калган чыпка бул:

- Өрт чыгуу коркунучу. Чыпкага жабышкан май кооптуу жана өрт чыгып кетиши мүмкүн.

- Абаны чыгаруу натыйжалуулугун төмөндөтүү.

- Шайман иштейбей калуу коркунучу. Кир болуп калган чыпкалар жетиштүү түрдө аба чыгарбайт, бул кыймылдаткычтын ашыкча жүктөөсүнө алып келиши мүмкүн.

Тамактын, майдын бардык калдыктарын жана башка кирлерди жок кылып, аба чыгаруучуну ар дайым жууп туруңуз. Сырткы бетин жуугуч каражат кошулган нымдуу жумшак чүпүрөк менен гана аарчыңыз.

Аба чыгаруучуну сактоо жана иштетүү кургак жылытылган бөлмөлөрдө +5 °C дан төмөн эмес жана абанын салыштырмалуу нымдуулугу 80% тен ашпаган учурда жүргүзүлүшү керек. Өнүмдүн ташуусун таңгактагы көрсөтүлгөн белгилөөгө ылайык аткарыңыз. Аба чыгаруучуну төмөнкү температурада ташыгандан кийин, шайман жылуу бөлмөдө эки саат тургандан кийин гана колдонулушу мүмкүн.

Эгерде өнүмдүн топтому, көдөмү, сүрөттөлүшү, техникалык мүнөздөмөсү, көрүнүшү же түсү туура эмес болуп калса, кечирим сурайбыз. Өндүрүүчү бул параметрлерди алдын ала эскертүүсүз өзгөртүү үчүн өзүнө калтырат, натыйжада белгилүү бир өнүмдү сатып алуу учурунда алар мурун көрсөтүлгөндөрдөн айырмаланышы мүмкүн.

6. МҮМКҮН БОЛГОН КӨЙГӨЙЛӨР ЖАНА АЛАРДЫ КЕТИРҮҮ ЖОЛДОРУ

Тейлөө борборуна кайрылуудан мурун, төмөнкүлөрдү текшерип алыңыз:

- Аба чыгаруучу тармакка туташтырылгандыгын текшериниз. Тышкы текшерүү менен, электр чынжырынын элементтеринин бүтүндүгүн текшерип, кандайдыр бир элемент иштен чыккан учурда, тейлөө бөлүмүнө кайрылыңыз.

- Оңдоо иштерин квалификациялуу тейлөө кызматкерлери гана жүргүзүшү керек!

Эгер сизде лампа күйүп кетсе, аны өзүңүз алмаштырсаңыз болот. Бул үчүн төмөнкү аракеттерди жасаңыз:

1. Шайманды өчүрүңүз жана тармактан ажыратыңыз.
2. Эки бураманы бурап, лампанын калкагын чечиңиз.
3. Лампаны чыгарып алыңыз.
4. Оңкош стандарттагы базасы бар лампаны жаңысына алмаштырыңыз.
5. Баарын тескери тартипте чогултунуз.

7. АЙЛАНА ЧӨЙРӨНУ КОРГОО, ШАЙМАНДЫ УТИЛЬДЕШТИРӨ

Кутусу жана шайман өзү кайра иштетилүүчү материалдардан жасалган. Мүмкүн болушунча аларды кайра иштетилүүчү материалдар үчүн жасалган идишке таштаңыз.

8. КУБӨЛҮК ЖӨНҮНДӨ МААЛЫМАТ

Бул өнүмдүн иштөө мөөнөтү акыркы колдонуучуга сатылган күндөн баштап 8 жыл түзөт, шайман ушул эксплуатациялык көрсөтмөлөргө жана колдонулуп жаткан техникалык стандарттарга ылайык так колдонулса. Шаймандын чыгарылган күнү катардагы номерде көрсөтүлөт (2 жана 3 белгиси – жылы, 4 жана 5 белгиси – өндүрүш айы). Иштөө мөөнөтү аяктаганда, жакынкы ыйгарым укуктуу тейлөө борборуна кайрылып, шайманды андан ары пайдалануу боюнча сунуштарды алыңыз. Кепилдик жана кепилдиктен кийинки тейлөө «Ларина-Сервис» жалпы тейлөө борбору тарабынан жүргүзүлөт. Краснодар шаары, тел.: +7 (861) 991-05-42. Кыргыз республикасындагы сатып алуучулардын дооматтарын кабыл алат турган жана өнүмдөрдү оңдоо жана тейлөө ишин ашырган уюмдун дарегинде жана <https://centek.ru/servis> веб – сайтында көрсөтүлгөн.

Продукциянын шайкештик сертификаты бар:

№ ЕАЭС RU С-СН.ВЕ02.В.03401/21 - 26.01.2021 ж. баштап.



9. ӨНДҮРҮҮЧҮ ЖАНА ИМПОРТТОЧУ ЖӨНҮНДӨ МААЛЫМАТ

Импортоочу: ИП Асрумян К.Ш. **Дарек:** Россия, 350912, г. Краснодар, пгт. Пашковский, ул. Атамана Лысенко, 23. Тел.: +7 (861) 2-600-900.

УРМАТТУ КЕРЕКТӨӨЧҮ!

Бардык түзөмөттөрдүн кепилдик мөөнөтү акыркы керектөөчүгө сатылган күндөн баштап 36 ай. Ушул кепилдик купону менен өндүрүүчү бул шаймандын жарактуу экендигин ырастайт жана өндүрүүчү тарабынан келип чыккан бардык бузууларды акысыз жоюу милдетин алып жатат.

КЕПИЛДИК ТЕЙЛӨӨ ШАРТТАРЫ

1. Кепилдик каттоонун төмөнкү шарттарын эске алуу менен жарактуу:

- башталкы өндүрүүчүнүн кепилдик баракчасын туура жана так толтуруу, модельдин атын көрсөтүү, модельдин сериялык саны, сатылган күнү жазылса, ар бир кепилдик талонунда сатуучу фирманын штампы, сатуучу фирманын өкүлүнүн колу бар болсо.

Жогоруда көрсөтүлгөн документтер берилбеген учурда, же алардагы маалыматтар толук эмес, окулбай турган, карама кышык келген учурда, өндүрүүчү кепилдик кызматынан баш тартууга укуктуу.

2. Кепилдик төмөнкү иштөө шарттарын эске алуу менен жарактуу:

- шаймандын колдонуу көрсөтмөсүнө ылайык так колдонуу;
- эрежелерди жана коопсуздук талаптарын сактоо.

3. Кепилдик мезгил-мезгили менен техникалык тейлөө, тазалоо, орнотуу, шайманды ээсинин үйүндө жөндөө камтылбайт.

4. Кепилдикке кирбеген учурлар:

- механикалык зыян;
- шаймандын табигый эскириши;
- иштөө шарттарын сактабоо же ээсинин туура эмес аракеттери;
- туура эмес орнотуу, ташуу;
- табигый кырсыктар (чагылган, өрт, сел ж.б.), ошондой эле сатуучуга жана өндүрүүчүгө тиешеси болбогон башка себептер;

- шаймандын ичине бетөн заттардын, суюктуктардын, курт-кумурскалардын кирип кетиши;

- уруксатсыз адамдар тарабынан оңдоо же структуралык өзгөрүүлөр;

- шайманды кесиптик максаттарда колдонуу (жүк ички керектөөнүн деңгээлинен ашат). Шайманды мамлекеттик техникалык стандарттарга ылайык болбогон телекоммуникация жана кабелдик тармактарга кошуу;
- буюмдун төмөнкү аксессуарларын иштен чыгышы, эгерде аларды алмаштыруу долбоордо каралса жана буюмду демонтаждоо менен байланышпаса:

а) узактан башкаруу пульстар, аккумулятордук кубаттагычтар,

батарейкалар, тышкы кубат берүүчү жана кубаттагычтар;

б) сарпталуучу материалдар жана аксессуарлар (чехол кутусу, курлар, баштыктар, торлор, бычактар, колбалар, табактар, жээкчелер, решёткалар, вертелдер, шлангдар, түтүктөр, щёткалар, тиркемелер, чаң жыйноочулар, чыпкалар, жыт сиңиргичтер);

- батарейкалар менен иштеген шаймандар үчүн - жараксыз же түгөнгөн батарейкалар менен иштөө;

- батарейка менен иштеген шаймандар үчүнбатаре йкаларды кубаттоо эрежелеринин бузулушунан келип чыккан ар кандай зыян.

5. Берилген кепилдик өндүрүүчү тарабынан кошумча колдонулат жана керектөөчүнүн колдонуудагы мыйзамына ылайык укуктарын эч кандай чектебейт.

6. Өндүрүүчү ТМ СЕНТЕК тин өндүрүшү адамдарга, үй жаныбарларына, керектүү мүлкүнө жана/же керектөө чүлөрдүн жана/же башка үчүнчү адамдардын этиятсыз аракеттерине (аракетсиздигине), форс-мажордук жагдайларга түздөн-түз же кыйыр түрдө келтирилген зыян үчүн жооп бербейт.

7. Тейлөө борборуна кайрылганда, буюм таза түрүндө гана берилет (шаймандын үстүндө тамактын калдыктары, чаң жана башка кир заттар болбошу керек).

Өндүрүүчү шаймандын дизайнын жана мүнөздөмөлөрүн алдын ала эскертүүсүз өзгөртүү укугун өзүнө калтырат.

УКРАЇНСЬКИЙ

ШАНОВНИЙ СПОЖИВАЧ!

Виробник не несе відповідальності у разі використання приладу не за прямим призначенням і при недотриманні правил і умов, що вказані в цій інструкції, а також у разі спроб некваліфікованого ремонту приладу. Якщо Ви бажаєте передати прилад для використання іншої особі, будь ласка, передавайте його разом із цією інструкцією.

Виявка є побутовим приладом і не призначена для використання в промислових цілях!

1. ЗАХОДИ БЕЗПЕКИ

Щоб уникнути виникнення ситуацій, небезпечних для життя і здоров'я, а також для передчасного виходу приладу за ладу необхідно суворо дотримуватися перерахованих нижче умов:

- Уважно ознайомтеся з цим керівництвом перед введенням приладу в експлуатацію.
- Зберігайте дане керівництво.
- Переконайтеся, що напруга живлення, вказана на приладі, відповідає напрузі в мережі електроживлення. Не використовуйте шнуровідвідники, щоб уникнути виникнення пожежі.
- Забороняється використовувати прилад та запасні частини інших виробників. У разі використання таких деталей гарантія виробника анулюється. Дopusкається заміна ламп інших виробників за умови, що встановлені лампи не будуть відрізнятися типом, форм-фактором, габаритами і не будуть перевищувати за потужністю оригінальні лампи, що встановлені виробником.
- Забороняється використовувати прилад при пошкодженні мережного шнура, вилки та інших частин приладу.
- При пошкодженні шнура живлення його заміну, щоб уникнути небезпеки, повинен проводити виробник, сервісна служба або аналогічний кваліфікований персонал.
- Під час першого використання з'являється легкий непріємний запах (що зникне після кількох використання), що пояснюється можливою наявністю залишків масел, інших речовин на внутрішніх поверхнях.
- Прилад повинен бути встановлений так, щоб його нижня поверхня знаходилася на відстані мінімум 65

см від нагрівальної поверхні електропечі або 75 см від нагрівальної поверхні газової печі.

- Будьте уважні при одночасній роботі витяжки і пальника (вогнища). Витяжка всмоктує повітря разом із киснем, що потрібен для процесу горіння.
- Негативний тиск у приміщенні не повинен перевищувати 4Pa (4x10⁻⁵ bar). Для надійної та безпечної роботи слід забезпечити вентиляцію приміщення.
- Не перевіряйте стан фільтрів при працюючому приладі.
- Не торкайтеся до лампи або прилеглих зон під час роботи системи освітлення або зразу ж після її вимкнення.
- Щоб уникнути перевантаження мережі живлення не використовуйте даний прилад одночасно з енергоємними приладами.
- Прилад не призначений для використання особами (включаючи дітей) зі зниженими фізичними, чуттєвими або розумовими здібностями або за відсутності в них життєвого досвіду чи знань, якщо вони не перебувають під контролем або не проінструктовані про використання приладу особою, яка відповідає за їх безпеку. Діти повинні перебувати під контролем для недопущення гри з приладом.
- При появі диму негайно вимкніть прилад і від'єднайте його від електричної мережі.
- Забороняється готувати страви на відкритому полум'ї під приладом. Уникайте відкритого полум'я, оскільки воно пошкоджує фільтри і може призвести до займання. Не допускайте виникнення факельного полум'я під приладом. Полум'я пальників повинно завжди бути закрите посудом.
- Не використовуйте прилад на вулиці.
- Будьте обережні! Поверхня приладу може нагріватися під час його роботи.
- Якщо з'єднувальна труба складається з двох і більше частин, то верхня частина повинна розташовуватися поверх нижньої частини. Не з'єднуйте викид із приладу з каналом, що використовується для відведення диму від пристроїв, що працюють від іншої енергії, крім електричної.
- Перед тим як приступити до збирання приладу, для полегшення його монтажу від'єднайте жируполювальний фільтр.

- Якщо на кабелі немає штепселя, установіть штепсель, що розрахований на роботу з навантаженням, що вказане в таблиці характеристик. Якщо прилад оснащений штепселем, то установіть прилад так, щоб штепсель був доступний.
- У разі прямого приєднання до електромережі потрібно розмістити між приладом і мережею багатополісний вимикач із проміжком контактів мінімум 3 мм, що розрахований на потрібне навантаження і відповідає чинним нормам.

2. ТЕХНІЧНІ ХАРАКТЕРИСТИКИ

МОДЕЛЬ	СТ-1841-50	СТ-1841-60
Номинальна напруга	220-240 В -50/60 Гц	
Кількість двигунів	1	
Освітлення	1,5 Вт x 2 шт.	
Кількість фільтрів для поглинання жиру	2	
Кількість швидкостей	2	
Ширина (мм)	495	595
Глибина (мм)	282	
Висота (мм)	200	
Діаметр воздуховода (мм)	150	
Продуктивність (м³/ч)	600	

Споживана потужність двигуна (Вт)	65	
Сумарна споживана потужність (Вт)	68	
Вага нетто (кг)	5	6
Режим роботи	відведення повітря	
Клас енергозаступності	I	
Рівень шуму	1 швидкість - 42 дБ 2 швидкість - 52 дБ	

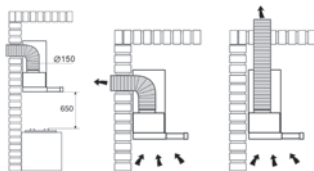
3. ТОЛУКТОК ЖАНА ШАЙМАНДЫН СУРӨТӨЛӨШҮ

- Витяжка - 1 шт.
- Антижировый алюмінієвий фільтр - 2 шт.
- Лампа - 1 шт.
- Пластиковий анкер - 6 шт.
- Саморіз для кріплення на стіну - 6 шт.
- Пелюстка зворотного клапана - 2 шт.
- Керівництво користувача - 1 шт.

1. Перемикач швидкості роботи
2. Антижировые алюмінієві фільтри
3. Включення підсвічування
4. Висувна панель
5. Вікно підсвічування

До приладу додаються пластикові пелюстки воздуховодного клапана. Вони встановлюються в пази воздуховода на виріб в останній момент по завершенню монтажу.

4. ИШТӨӨ ТАРТИБИ



Аба чыгаруучуну орнотуудан мурун, ынаңыңыз:

- Аба чыгаруучунун астыңғы бетинен электр мешинин жылытуу тегиздигинен 65 см кем эмес же газ мешинин жылытуу тегиздигинен 75 см алыстыкта;
- Электр зымынын узундугу аба чыгаруучуну электр тармагына туташтыруу үчүн жетиштүү;
- Андан ары иштөө учурунда электр зымды эч нерсе бузбайт;
- Аба чыгуучу жерди жабдуу мүмкүн.

Шайманды чогултуудан мурун, орнотууну жеңилдетиш үчүн май өткөрбөгөн чыпканы ажыратыңыз.

Аба чыгаруучу имараттын сырткы дубалы аркылуу же учурдагы желдетүү шахтасы аркылуу атмосферага түтүн чыгарууну ишке ашырат. Ушул максатта, учурдагы эрежелерге ылайык келген, күйүп кетпейт турган морду сатып алып, фланецке туташтырыш керек. Аба чыгаруучуну бир нече жол менен орнотууга болот.

ДУБАЛГА ОРНОТУУ

рис. 1

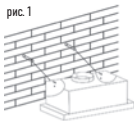
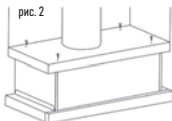


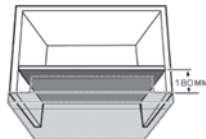
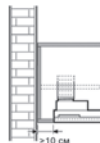
рис. 2



Аба чыгаруучуну орнотуш үчүн дубалдагы аралыкты өлчөөзүз. Диаметри 8 мм болгон эки тешикти 1 - сүрөттө көрсөтүлгөндөй бургулаңыз. Берилген казыктардын жана бурамалардын аба чыгаруучу орнотулат турган дубал түрүнө ылайыктуу экендигин тастыкташы керек. Казыктарды орнотуңуз, бурамаларды бекемдеткиңиз. Аба чыгаруучунун плёнкасын алып, андан кийин аба чыгаруучуну бурамаларга орнотуңуз. Аба чыгаруучунун артык бөлүгүндө диаметри 6 мм болгон 2 тешик бар. Бул тешиктердин жардамы менен аба чыгаруучуну коргоочу бурамалар менен дубалга бекиткиңиз. Аба өткөргүч клапанынын желекчелеринин аба чыгаруучунун үстүнө орнотуңуз.

МОНТАЖ ПІД НАВИСНУ ШАФУ

УВАГА! Воздуховодное отверстие необходимо высверлить в нижней части шкафа. Другой отверстие может быть как у верхней части шкафа, так и в його задней стінці, в залежності від того, як Ви запланували відведення повітря. Для відведення повітря ви також можете використовувати будь-які доступні типи труби, як жорсткої конструкції, так і м'якої. Заміряйте відстань на дні шкафа для монтажу витяжки. Высверлите чотири отвори діаметром 6 мм, як показано на малюнку 2. Встановіть зверху витяжки пелюстки воздуховодного клапана. Зніміть з витяжки захисну плівку, потім привинтите витяжку до шкафа.

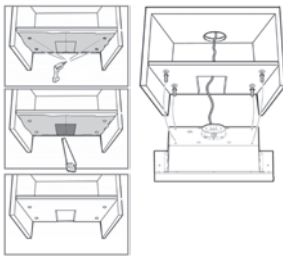


МОНТАЖ ВСЕРЕДИНУ НАВИСНОЇ ШАФИ

УВАГА! Воздуховодное отверстие необходимо высверлить в поллице шкафа. Другий отверстие может быть как у верхней части шкафа, так і в його задній стінці, в залежності від того, як Ви запланували відведення повітря. Для відведення повітря ви також можете використовувати будь-які доступні типи труби, як жорсткої конструкції, так і м'якої.

Використовуйте монтажний шаблон для того, щоб точно вирізати отвори в полиці для самої витяжки, воздуховода, шнура живлення. При такому типі монтажу витяжка прикручується точно так же, як при монтажі під шафу з тією різницею, що гвинти прикручуються не на дно шафи, а до внутрішньої полиці. Заміряйте відстань в полиці шафи для монтажу витяжки. Зверніть увагу, що задня стінка витяжки ні в якому разі не повинна стосуватися внутрішньої стінки шафи. Відстань від задньої стінки витяжки до стінки шафи має бути принаймні 10 см.

Висвердлите чотири отвори діаметром 6 мм в полиці шафи. Встановіть зверху витяжки пелюстки воздуховодного клапана. Зніміть з витяжки захисну плівку, потім пригвинтите витяжку до шафи. Також допускається монтаж витяжки на бічні полиці, але такий тип монтажу зажадає втручання фахівців зі збору меблів і придбання монтажних матеріалів.



5. ДОГЛЯД ЗА ПРИЛАДОМ

Від'єднайте шнур електроживлення від мережі і дайте двигуну охолонути. Зніміть антижирові алюмінієві фільтри. Промийте їх у теплій мильній воді, потім висушіть й установіть у витяжку. Цю процедуру слід проводити не рідше одного разу на місяць. Забруднений жиром фільтр - це:

- Ризик пожежі. Налипле на фільтри масло пожежоне безпечно і може викликати займання.
- Зниження ефективності повітроведення.

- Ризик виходу приладу з ладу. Забруднені фільтри не дають достатню повітропровідність, що може викликати перевантаження двигуна.

Регулярно мийте витяжку, видаляючи всі залишки їжі, жиру та інші забруднення. Зовнішню поверхню протирайте тільки вологою м'якою тканиною з додаванням мийного засобу. Зберігання та експлуатацію витяжки робити в сухих опалюваних приміщеннях при температурі не нижче 5 °C і відносній вологості повітря не більше 80 %.

Транспортування виробу здійснювати відповідно до маркування, що вказане на упаковці. Після транспортування витяжки в умовах зниженої температури використовувати прилад дозволяється тільки після закінчення двох годин його знаходження в теплому приміщенні.

Вибацаємося, якщо комплект постачання, габарити, опис, технічні характеристики, зовнішній вигляд або копії товару виявляється неточними. Виробник залишає за собою право змінити ці параметри без попереднього повідомлення, унаслідок чого на момент придбання конкретного товару вони можуть відрізнятися від указаних раніше.

6. МОЖЛИВІ НЕПОЛАДКИ

СПОСОБИ ЇХ УСУНЕННЯ

Перш ніж звернутися до сервісного центру, перевірте таке:

- Переконайтеся, що витяжка підключена до мережі. Перевірте напругу в мережі. Зовнішнім оглядом перевірте цілісність елементів електропровідного ланцюга, у разі несправності будь-якого елемента зверніться в сервісну службу.
- Ремонт повинен здійснюватися тільки кваліфікованим персоналом сервісних центрів!

Якщо у Вас перегоріла лампа, її можна замінити самостійно. Для цього виконайте такі дії:

1. Виякніть прилад і від'єднайте його від мережі.
2. Зніміть кришку лампи, відкрутивши 2 гвинти.
3. Витягніть лампу.
4. Замініть лампу на нову із цоколем того ж стандарту.
5. Зберіть все у зворотній послідовності.

7. ЗАХИСТ НАВКОЛИШНЬОГО СЕРЕДОВИЩА, УТИЛІЗАЦІЯ ПРИЛАДУ

Прилад після завершення терміну служби може бути утилізований окремо від звичайного побутового сміття. Його можна здати в спеціальний пункт прийому електронних приладів і електроприладів на переробку.

8. ІНФОРМАЦІЯ ПРО СЕРТИФІКАЦІЮ, ГАРАНТІЙНІ ЗОБОВ'ЯЗАННЯ

Термін служби для даного виробу становить 8 років із дати реалізації кінцевому споживачу за умови, що виріб використовується в суворій відповідності до даної інструкції з експлуатації та застосованими технічними стандартами. Після завершення терміну служби зверніться до найближчого авторизованого сервісного центру для одержання рекомендацій із подальшої експлуатації виробу. Дата виробництва виробу вказана в серійному номері (2 і 3 знаки - рік, 4 і 5 знаки - місяць виробництва). Гарантійне і післягарантійне обслуговування здійснюється генеральним сервісним центром ТОВ «Ларіна-Сервіс», м. Краснодар. Тел.: +7 (861) 991-05-42. Адреса та інші реквізити організації, уповноваженої на прийняття претензій від покупців, яка здійснює ремонт і технічне обслуговування товару в Україні, вказана на сайті <https://centek.ru/servis>.

Продукція має сертифікат відповідності:
№ ЕАЭС RU С-CN.ВЕ02.В.03401/21 від 26.01.2021 р.



9. ІНФОРМАЦІЯ ПРО ВИРОБНИКА Й ІМПОРТЕРА

Імпортер на територію РФ: ПП Асрумян К.Ш. Адреса: Росія, 350912, г. Краснодар, пгт. Пашковский, ул. Атамана Лысенко, 23. Тел.: +7 (861) 2-600-900.

ШАНОВНИЙ СПОЖИВАЧІ!

Термін гарантії на всі прилади 36 місяців з дати реалізації кінцевому споживачу. Даним гарантійним талоном виробник підтверджує справність даного приладу і бере на себе зобов'язання щодо безкоштовного усунення всіх несправностей, що виникли з вини виробника.

УМОВИ ГАРАНТІЙНОГО ОБСЛУГОВУВАННЯ:

1. Гарантія діє при дотриманні таких умов оформлення:

- правильне і чітке заповнення оригінального гарантійного талона виробника із зазначенням найменування моделі, її серійного номера, дати продажу, за наявності печатки фірми-продавця і підпису представника фірми-продавця в гарантійному талоні, печаток на кожному відривному купоні, підпису покупця. Виробник залишає за собою право на відмову в гарантійному обслуговуванні в разі ненадання вказаних вище документів, або якщо інформація в них буде неповною, нерозбірливою, суперечливою.

2. Гарантія діє при дотриманні таких умов експлуатації:

- використання приладу в суворій відповідності до інструкції з експлуатації;
- дотримання правил і вимог безпеки.

3. Гарантія не включає періодичне обслуговування, чищення, установлення, налаштування приладу на дому у власника.

4. Випадки, на які гарантія не поширюється:

- механічні пошкодження;
- природний знос приладу;
- недотримання умов експлуатації або помилкові дії власника;
- неправильна установка, транспортування;
- стихійні лиха (блискавка, пожежа, повінь та ін.), а також інші причини, що не залежать від продавця і виробника;
- потрапляння всередину приладу сторонніх предметів, рідин, комах;
- ремонт або внесення конструктивних змін неуповноваженими особами;
- використання приладу в професійних цілях (навантаження перевищує рівень побутового застосування), підключення приладу до живильних телекомунікаційних і кабельних мереж, що не відповідають Державним технічним стандартам;
- вихід із ладу перерахованого нижче приладдя виробів, якщо їх заміна передбачена конструкцією і не пов'язана з розбиранням виробу:

а) пульти дистанційного керування, акумуляторні батареї, елементи живлення (батареї), зовнішні блоки живлення і зарядні пристрої;

б) витратні матеріали й аксесуари (упаковка, чохла, ремені,

сумки, сітки, ножі, колби, тарілки, підставки, решітки, рожки, шланги, трубки, щітки, насадки, пилозбірники, фільтри, поглиначі запаху);

- для приладів, що працюють від батарейок;
- робота з невідповідними або спрацьованими батарейками;
- для приладів, що працюють від акумуляторів, - будь-які пошкодження, викликані порушеннями правил зарядження і підзарядження акумуляторів.

5. Ця гарантія надається виробником на додаток до пра вил споживача, установлених чинним законодавством, і жодною мірою не обмежує їх.

6. Виробник не несе відповідальності за можливу шкоду, прямо або побічно завдану продукцією ТМ CENTEK людям, домашнім тваринам, майну споживача та/або інших третіх осіб у разі, якщо це сталося в результаті недотримання правил й умов експлуатації, встановлення виробу, навмисних і/або необережних дій (бездіяльності) споживача та/або інших третіх осіб, дії обставин нездоланної сили.

7. При зверненні в сервісний центр прийом виробу надається тільки в чистому вигляді (на приладі не повинно бути залишків продуктів харчування, пилу та інших забруднень).

Виробник залишає за собою право змінювати дизайн і характеристики приладу без попереднього повідомлення.



Гарантияный талон / Кепілдік талоны / Ғипшүлүшүрүлү чупулү /
Кепілдік картасы / Магталу сертификат / Парантийний талон / №

Внимание! Пожалуйста, приобретите от продавца полностью заполнить гарантияный талон и отрывные талоны. Талон действителен при наличии всех штампов и отечок.

Назар аударыңыз! Сатушыдан кепілдік талоны мен үзбейі талондарды толық толтыруды талап етіңіз.

Підприємці! Чидылыгыр чидылыбур чидылыгыр-ғидур гидылыг чидылыгырүлү чидылыгырүлү.

Attention! Please ask the seller to fill out the warranty card and tear-off coupons in full. The ticket is valid in the presence of all stamps and marks.

Кечтү бурмузі! Сатуучудан кепілдік талону жана жулүлүл кеткен талондорду толлу менен толлурүл берүүсүн сундубыз. Эгер бардык штамптар жана белгилер бар болсо, купон жарактуу.

Увага! Будь ласка, выкалйте від продавця повністю заповнити парантийний талон і відривні талони.

Издеме / Буйым / Учцүшүлүр /
Продукт / Product / Виріб

Модель / Улгу / Улрүлү / Model /
Модел / Модель

Серийный номер / Серийний номер /
Улрүшүлү һидылыр / Serial number
Сериялык номері / Сериялык саны /

Дата продажи / Сату күні / Date of sale /
Чидылыгыр чидылыгырүлү / Дата продажы /
Сатылган күнү

Данные отрывные купоны заполняются представителем фирмы-продавца /
These tear-off coupons are filled in by a representative of the seller /

Сатушы-фирма толгырадан / Заповнюється фірмою-продавцем / Бул

талондор сатуучуну өкүлү тарабынан толлурүлүл / Чидылыг чидылыгыр чидылыгырүлүл



ИЗДЕЛИЕ / БУЙЫМ / УЧЦҮШҮЛҮР /
ВИРІБ / ПРОДУКТ / ПРОДУКТ

МОДЕЛЬ / МОДЕЛ / УЛГУ /
УЛГУ / МОДЕЛ / МОДЕЛЬ

СЕРИЙНЫЙ НОМЕР / СЕРИЯЛЫК НӨМІРІ / УЛРҮШҮЛҮ / СЕРИЯЛЫК САНЫ / SERIAL NUMBER / СЕРИЙНИЙ НОМЕР

ДАТА ПРОДАЖИ / САТУ КҮНІ / ЧИДЫЛЫГЫР ЧИДЫЛЫГЫР / САТЫЛГАН КҮНҮ / DATE OF SALE / ДАТА ПРОДАЖУ

ПРОДАВЕЦ / ФИРМА-САТУШЫ / ЧИДЫЛЫГЫР СУДЫЛЫГЫ-ӨЗӨЛҮ / САТУУЧУ / VENDOR / ФИРМА-ПРОДАВЕЦЬ

M. P.

